

# Koers Kampen 2040



# Inhoud

<b>Voorwoord</b>	<b>3</b>
<b>1 Inleiding Koers Kampen 2040</b>	<b>5</b>
1.1 Waarom een Koers Kampen 2040?	5
1.2 Waar gaat de Koers Kampen 2040 over?	5
1.3 Hoe hebben we de Koers gemaakt?	5
<b>2 Wat komt er op Kampen af?</b>	<b>7</b>
<b>3 Hoe denkt de samenleving over Kampen 2040?</b>	<b>12</b>
<b>4 Wat voor gemeente is Kampen in 2040? Samen leven, aanpakken &amp; doorgeven!</b>	<b>17</b>
<b>5 Koers: Tien keuzes over Kampen in 2040</b>	<b>20</b>
5.1 Thema Mensen	21
5.2 Thema Ruimte en economie	23
5.3 Thema Aarde en omgeving	29
5.4 Analyse samenhang en spanning tussen keuzes	32
<b>6 Tot slot &amp; vervolg</b>	<b>34</b>
Bijlage	35
Bijlage 1 Factsheet: Samenleving en veiligheid	36
Bijlage 2 Factsheet: Onderwijs en jeugd	37
Bijlage 3 Factsheet: Gezondheid, welzijn en sport	38
Bijlage 4 Factsheet: Wonen	39
Bijlage 5 Factsheet: Werken	40
Bijlage 6 Factsheet: Bereikbaarheid	41
Bijlage 7 Factsheet: Cultuur, erfgoed en recreatie	42
Bijlage 8 Factsheet: Duurzaamheid	43
Bijlage 9 Factsheet: Water en bodem	44
Bijlage 10 Factsheet: Natuur en landschap	45
Bronnen	46

Bureau BUITEN & MUST Stedebouw  
In opdracht van Gemeente Kampen,  
Gemeenteraad & Klankbordgroep Koers Kampen 2040

# Voorwoord

**Het is ons een groot genoegen u de Koers Kampen 2040 aan te bieden. Dit document is in het afgelopen jaar opgesteld onder begeleiding van de Klankbordgroep Toekomst van Kampen. Alle raadsfracties en het college hebben daarin meegedaan, ondersteund door de ambtelijke organisatie en de griffie. De Koers Kampen 2040 is het resultaat van vele gesprekken met inwoners van onze gemeente, ondernemers, ambtenaren en met alle raads- en commissieleden.**

De wereld om ons heen verandert snel en is veel complexer geworden. Dit stelt ons als gemeente voor nieuwe vragen en uitdagingen. Daarom is het belangrijk na te denken over de toekomst van Kampen en de lastige keuzes waarvoor we staan te bespreken. Daarbij is alle denkkracht nodig en als gemeenteraad vinden wij dat de inwoners van onze mooie stad en kernen daarbij zelf ook aan zet zijn om mee te bepalen hoe Kampen er in de toekomst uit moet zien.

Wat opvalt is de trots waarmee inwoners spreken over onze gemeente. Uit de gesprekken die zijn gevoerd met inwoners hebben we gemerkt dat er veel is om te koesteren, maar er zijn ook zorgen voor de toekomst. We leven in een samenleving waarin steeds vaker wordt gedacht in 'ik' en steeds minder in 'wij'. Toch bloeit het verenigingsleven in Kampen volop. De klimaatverandering en crisissen rondom oorlogen, armoede, woningtekort gaan aan Kampen niet voorbij, maar de inwoners van Kampen tonen zich gastvrij in het opvangen van mensen die op de vlucht zijn. Als het gaat om het nemen van maatregelen voor het milieu werkt Kampen hard aan haar toekomst. Ook de bestrijding van armoede en hulpverlening aan de mensen, die dat nodig hebben, staat in Kampen centraal. Op grond van brede analyses en van ideeën en dromen van inwoners, hebben we met de Koers Kampen 2040 een passend antwoord proberen te geven op de vraag: "Wat voor gemeente/gemeenschap wil Kampen in 2040 zijn?"

Als klankbordgroep zijn wij trots dat wij deel uit mochten maken van het proces waarmee dit mooie document tot stand is gekomen. Uniek was het experiment in de Stadsgehoorzaal waarvoor ruim 200 volwassen inwoners van onze gemeente een ticket ontvingen. Inwoners die elkaar nooit eerder spraken maakten kennis. Vele aanwezigen gaven aan dat zij de avonden een mooie beleving vonden en waardeerden dat iedereen tot zijn recht kwam in de gesprekken, ongeacht achtergrond. Verbindend waren ook de gesprekken met basisschoolkinderen en jongeren over de Toekomst van Kampen. Hun enthousiasme, openhartige meningen en frisse ideeën maakten het proces compleet.

Het is nu aan ons allen om ervoor te zorgen dat deze koers niet in een la belandt, maar levend en dynamisch blijft. Wij zullen dit document actief moeten blijven gebruiken. We hebben er in geïnvesteerd, en geloven dat dit zich later uitbetaalt bij ingewikkelde afwegingen. Wij durven de uitdaging aan om samen met de Kamper samenleving, het college van B&W, de ambtelijke organisatie en onze hele gemeenteraad met deze visie aan de slag te gaan.

Doet u, doe jij ook mee?

*Dhr. J.W. Schutte (ChristenUnie), dhr. J.P. Florijn (SGP),  
dhr. R. de Wilde (CDA), mw. H.I. Schmidt-Blokzijl (GBK),  
mw. H. van Asselt (Kampen Sociaal), dhr. E.G. Burgman (GroenLinks),  
dhr. G.H. Wijnja (D66), dhr. M.M. Koster (Hart voor Kampen),  
dhr. D.J. Lokhorst (VVD) en dhr. T.J.W. Nieuwenhuizen (PvdA)*



Kaart Gemeente Kampen



# 1 Inleiding Koers Kampen 2040

**Voor u ligt de Koers Kampen 2040, een toekomstbeeld over de hele gemeente Kampen, die samen met bewoners en organisaties opgesteld is door de gemeenteraad. In dit eerste hoofdstuk beschrijven we waarom Kampen deze koers heeft gemaakt, waar de koers over gaat, en hoe deze is opgesteld. We wensen u veel leesplezier!**

## 1.1 Waarom een Koers Kampen 2040?

**Grote veranderingen beïnvloeden Kampen en vragen om keuzes**

De wereld om ons heen verandert in sneltreinvaart. Dit brengt de nodige opgaven met zich mee. Denk aan een tekort aan woningen en uitdagingen op het gebied van gezondheid, eenzaamheid, en veiligheid. Maar denk ook aan ontwikkelingen als digitalisering, een groeiend tekort aan personeel en de overgang naar circulaire economie. Of aan de energietransitie en aanpassing aan klimaatverandering. Omdat Kampen verbonden is met de regio, Nederland, Europa en de rest van de wereld, hebben deze ontwikkelingen óók op Kampen invloed.

Dit vraagt om vooruitkijken en om het maken van keuzes. De gemeenteraad neemt besluiten over belangrijke vraagstukken die lokaal spelen. Bijvoorbeeld op het gebied van sociaal beleid, de openbare ruimte, verkeer, wonen, de economie, duurzaamheid en financiën. Deze keuzes hebben consequenties voor de lange termijn. Het is belangrijk om deze keuzes niet zomaar te maken, maar op basis van gedeelde waarden en een gedeeld toekomstbeeld. Daarom stelt de gemeenteraad zichzelf de vraag: “Wat voor een gemeente en gemeenschap wil Kampen zijn in 2040?”

Om deze vraag te beantwoorden, heeft de gemeenteraad van Kampen een Koers voor het Kampen van 2040 opgesteld. Doel is om richting te geven aan de keuzes die de gemeente maakt, voor de gemeentelijke organisatie maar ook voor inwoners, ondernemers en samenwerkingspartners in Kampen en in de regio. Zo willen we de Kamper samenleving en onszelf als gemeente uitdagen en inspireren verder vooruit te denken en daarnaar te handelen.

Tegelijkertijd heeft de gemeente Kampen lang niet op alles invloed. Veel zaken kunnen we alléén samen met andere partijen in Kampen, in de regio en daarbuiten voor elkaar krijgen. Veel andere zaken kunnen we niet veranderen; wél kunnen we kiezen hoe we ons als Kampen ertoe verhouden. Er zijn ook veel onzekere factoren. Zo hebben we de afgelopen jaren met de coronacrisis, de

Oekraïneoorlog en de hoge inflatie gezien dat we niet alles kunnen zien aankomen. We moeten daarom flexibel zijn als gemeente en als gemeenschap, om in te spelen op nieuwe ontwikkelingen.

## 1.2 Waar gaat de Koers Kampen 2040 over?

De Koers Kampen 2040 beschrijft waar de gemeente Kampen in 2040 wil staan en welke keuzes de gemeente daarvoor maakt. De Koers is aanvullend op het beleid dat de gemeente al heeft. Het bestaande beleid wordt er dus niet door vervangen. Wel helpt het om in de toekomst beleid te maken en uit te voeren. Kampen weet dankzij de koers beter wat de eigen kracht is en welke positie ze wil nemen. Dit helpt ook bij de regionale samenwerking in allerlei regionale samenwerkingsverbanden.

De koers gaat over de hele gemeente. Dat zijn dus de stad Kampen en de kernen IJsselmuiden, Grafhorst, Wilsum, 's-Heerenbroek, Kamperveen, Mastenbroek, Reeve, Zalk, het Kampereiland, de buurtschappen en de landelijke gebieden, zoals op de kaart op de volgende pagina aangegeven.

De gemeenteraad houdt de komende jaren in de gaten of de gemeente op Koers ligt. Ze blijft daarover in gesprek met inwoners, ondernemers en maatschappelijke organisaties. Dat kan er ook toe leiden dat de Koers in de toekomst wordt bijgesteld.

## 1.3 Hoe hebben we de Koers gemaakt?

**Koers Kampen: initiatief van de gemeenteraad**

De Koers Kampen 2040 is een initiatief van de gemeenteraad van Kampen. Eind 2021 heeft de gemeenteraad besloten de Koers op te stellen. Daar zijn we in het voorjaar van 2022 mee gestart. De gemeenteraad is opdrachtgever en bepaalt de koers. Het college van Burgemeesters & Wethouders (B&W) en de ambtelijke organisatie geven advies aan de raad. Een klankbordgroep van leden van de verschillende gemeenteraadsfracties in Kampen, het college van B&W, de griffie en de ambtelijke organisatie heeft het proces begeleid. Een ambtelijk kernteam begeleidde Bureau BUITEN & MUST Stedebouw bij het schrijven van de Koers en bij het proces.

**Koers Kampen: voor en met inwoners**

De gemeenteraad hecht veel waarde aan input van mensen die in Kampen wonen. Daarom heeft zij de samenleving op verschillende momenten gevraagd om mee te denken en input te leveren. Hierbij zijn ook juist groepen mensen benaderd die normaal niet zo snel hun stem laten horen aan de gemeente. Zij hebben op verschillende manieren kunnen meedenken over het Kampen van 2040. In hoofdstuk 3 vertellen we meer over hoe inwoners hebben meegedacht, en wat zij vonden.

### In verschillende stappen naar de Koers Kampen 2040

De Koers is in meerdere stappen opgesteld. Eerst is in kaart gebracht wat Kampen uniek maakt: het Kamper DNA. Naast gesprekken met groepen uit de samenleving is hiervoor ook een analyse uitgevoerd. Die bestond uit een historische analyse, een analyse van trends en ontwikkelingen en een data-analyse. Daarbij is Kampen vergeleken met enkele gemeenten die op Kampen lijken (Harderwijk, Hoorn en Zutphen), de provincie Overijssel en Nederland gemiddeld.

Vervolgens zijn er 3 ‘verhaallijnen’ opgesteld van hoe het Kampen van 2040 eruit zou kunnen zien: actief rentmeesterschap, open samenleving en dynamische handelsstad. De verhaallijnen maakten het makkelijker om met de samenleving na te denken, te discussiëren en te filosoferen over de toekomst van Kampen. De verhaallijnen hebben we met veel verschillende mensen (in totaal zo’n 500) uit de gemeente besproken (zie hoofdstuk 3). Op basis van deze input zijn we gekomen tot 1 toekomstbeeld voor Kampen, waarin elementen van de drie verhaallijnen terugkomen.

Daarna zijn er 10 keuzes voorgesteld voor de toekomst van Kampen. De Raad heeft hier over gedebatteerd tijdens een commissievergadering, waarna de keuzes ook aan inwoners voorgelegd zijn. In dit document komen de keuzes in één Koers bij elkaar.

### Leeswijzer: wat leest u in de Koers Kampen 2040?

De koers zit op de volgende manier in elkaar:

- In hoofdstuk 2 leest u over wat er op Kampen afkomt: trends en ontwikkelingen tot aan 2040.
- In hoofdstuk 3 leest u over de opbrengsten van de participatie: hoe denken inwoners over de toekomst van Kampen?
- In hoofdstuk 4 leest u kort wat voor een gemeente Kampen is in 2040 en welke waarden leidend zijn voor de toekomst van Kampen.
- In hoofdstuk 5 leest u welke tien keuzes Kampen maakt voor 2040.
- In hoofdstuk 6 leest u het slot en het vervolg van de Koers Kampen 2040.



## 2 Wat komt er op Kampen af?

In dit hoofdstuk beschrijven we de meest relevante trends en ontwikkelingen die in Kampen (en daarbuiten) spelen tot aan 2040. Met deze trends en ontwikkelingen moeten we als gemeente rekening houden bij de keuzes die we maken. We ronden af met de belangrijkste vragen die Kampen in de Koers moet beantwoorden.

### Trends en ontwikkelingen die het Kampen van 2040 beïnvloeden

We beschrijven kort enkele belangrijke trends, ontwikkelingen en vraagstukken die tussen nu en 2040 invloed hebben op de gemeente Kampen en haar inwoners. Het is onmogelijk om álles te benoemen wat er speelt, en ook om op alle ontwikkelingen uitgebreid in te gaan. We houden het bij de hoofdzaken, en we erkennen dat we niet alles kunnen zien aankomen. Toch is het van belang om vooruit te kijken en ons ervan bewust te zijn dat de wereld om ons heen verandert.

We beschrijven hieronder trends en ontwikkelingen voor drie hoofdthema's die in de Koers centraal staan. Dit zijn "mensen", "ruimte & economie" en "aarde & omgeving". We doen dit in woorden, maar ook met drie fotocollages die laten zien wat er mogelijk op Kampen afkomt. Deze trends en ontwikkelingen komen ook voort uit de analyse over ontwikkelingen in Kampen. De nummers in de fotocollages corresponderen met de keuzes die in hoofdstuk 5 gemaakt worden.

### Belangrijkste trends en ontwikkelingen op het thema "Mensen" in Kampen

- **Samenleving en veiligheid:** de bevolkingssamenstelling (ook wel aangeduid met demografie) verandert. Het aandeel ouderen neemt toe, maar tegelijkertijd is in Kampen het aandeel jongeren groot. Daarbij groeit Kampen bovengemiddeld snel: de natuurlijke aanwas (dat is de balans tussen geboorten en sterften) is in Kampen 4,7 per 1.000 inwoners per jaar. Ter vergelijking: in Overijssel is dat 0,2 en in Nederland -0,7 (CBS, 2021). Kampen is een relatief veilige gemeente en scoort hoog op dit aspect van brede welvaart (hoger dan bijvoorbeeld de provincie Overijssel).
- **Onderwijs & jeugd:** Kampen groeit, en om onze jeugd lokaal te kunnen blijven opleiden, boeien én binden is het belangrijk dat de onderwijsvoorzieningen meegroeien. Daarnaast is er een groeiende behoefte aan mensen met technische vaardigheden, onder andere als gevolg van de energietransitie en de circulaire transitie. Er is dus werk aan de winkel om het onderwijs in Kampen en de regio te laten meegroeien en de jeugd op te leiden voor de banen van morgen, bijvoorbeeld in ICT en techniek.
- **Gezondheid, welzijn & sport:** de zorg innoveert, technisch is er steeds meer mogelijk. Tegelijkertijd worden Nederlanders én

Kampenaren steeds ongezonder: we bewegen te weinig en overgewicht neemt toe. Slechts 50% van de Kampenaren sport voldoende, ten opzichte van 51% in Nederland (CBS, 2021). Er is in Kampen iets meer overgewicht dan in Nederland, namelijk 53% ten opzichte van 51% (CBS, 2021). Tegelijkertijd neemt het aandeel ouderen toe. **Investeren in sport en beweging** is daarom van groot belang (ook voor preventie van zorg), en investeren in mentale gezondheid en welzijn net zo goed.

### Kampen als prominent onderdeel van de regio Zwolle.

Kampen ligt centraal in de regio Zwolle, een gebied met ongeveer 700.000 inwoners, 22 gemeenten en 4 provincies; dat volop in ontwikkeling is. De regio Zwolle is volop in ontwikkeling; er zijn afspraken gemaakt om tot aan 2040 minimaal 50.000 woningen in de regio te bouwen, de economie te versterken, de bereikbaarheid te verbeteren, te werken aan de transitie naar duurzame energie, aan een circulaire economie en aan aanpassing aan klimaatverandering (klimaatadaptatie). Deze regionale ontwikkelingen bepalen voor een deel hoe Kampen zich tot aan 2040 ontwikkelt. We houden hier rekening mee in de Koers.

Andersom heeft Kampen, als derde gemeente in inwoner aantal binnen de regio Zwolle, ook een belangrijke invloed op de koers van de regio als geheel. Bovendien is een belangrijke vraag op veel thema's, bijvoorbeeld wonen, onderwijs, economie, en duurzaamheid: wat voor rol wil Kampen spelen binnen de regio Zwolle? Wat past in Kampen zelf, en wat in de regio? En wat dragen we bij aan de regio als geheel?

### Belangrijkste aan Trends en ontwikkelingen op het thema "Ruimte & economie" in Kampen

- **Wonen:** in Nederland groeit het aantal huishoudens, en in Kampen zelfs twee keer zo hard als gemiddeld in Nederland. Dit terwijl er een **tekort aan woningen** is in Kampen. Kampen heeft afspraken gemaakt om extra woningen te realiseren. Er is daarbij ook behoefte aan **andere woonvormen**, en woningen

moeten bovendien verduurzamen. Wat opvalt is dat er in Kampen 420 woningen zijn per 1.000 inwoners. In alle gemeenten waarmee we vergeleken hebben, is dat hoger. Zo zijn er in Harderwijk 430 woningen per 1.000 inwoners, in Hoorn 460, in Zutphen 470, in Overijssel 440 en in Nederland 460 (CBS, 2021). Dat betekent dat de huishoudens in Kampen gemiddeld groter zijn.

- **Economie:** de economie verandert snel, door **digitalisering, automatisering en verduurzaming** en toenemende consumentendiensten. Dit heeft ook invloed op belangrijke Kamper sectoren zoals de industrie, bouw, (stads)logistiek en agrarische sector en de benodigde ruimte hiervoor. Een uitdaging is de **krappe arbeidsmarkt**: het is steeds lastiger om (het juiste geschoolde) personeel te vinden. In de gemeente Kampen zijn meer inwoners dan arbeidsplaatsen. Dat betekent dat er niet voor elke inwoner een baan is in Kampen. We noemen Kampen daarom ook wel een woongemeente (een gemeente waar vooral mensen wonen) in plaats van een werkgemeente (een gemeente waar vooral mensen werken). Het aantal banen per inwoner is in Kampen lager dan in alle benchmarkgebieden. Er zijn in Kampen 422 banen per 1.000 inwoners, in Harderwijk zijn dat 522 banen, in Hoorn 451 banen, in Zutphen 440 banen, in Overijssel 536 banen en in Nederland is het 523 banen per inwoner (CBS, 2021). Dat betekent dat er veel inwoners van Kampen niet in de gemeente werken, maar daarbuiten.
- **Bereikbaarheid:** vervoer wordt schoner, duurzamer en slimmer. Maar het **veilig bereikbaar houden** van Kampen is uitdagend; er komen steeds meer mensen in Kampen wonen, werken en recreëren. Kampen is relatief goed bereikbaar: de gemiddelde afstanden tot hoofdverkeersaders (1,4 km) en treinstations (2,2 km) zijn in Kampen lager dan het Overijsselse (1,6 respectievelijk 3,9) en Nederlandse gemiddelde (1,8 respectievelijk 5,0; CBS, 2021). Omdat veel mensen uit Kampen buiten de gemeente werken, betekent dit ook dat er 's ochtends veel verkeer Kampen uit gaat en 's avonds, als mensen terugkomen van hun werk, veel verkeer Kampen in.
- **Cultuur, erfgoed & recreatie:** de vele monumenten in de binnenstad moeten fors worden **gerenoveerd** **enduurzaam** gemaakt worden. De functie van veel monumenten verandert daarbij. Er zijn in de gemeente Kampen in totaal 528 Rijksmonumenten. Het grootste deel daarvan staat in de historische binnenstad van Kampen. Dat is heel veel voor de stad van een grootte van Kampen.

## Belangrijkste trends en ontwikkelingen “Aarde en omgeving” in Kampen

- **Duurzaamheid:** we zitten in de overgang van fossiele naar duurzame energie. Zowel op Europees als op nationaal niveau zijn er doelstellingen afgesproken voor het verminderen van de CO<sub>2</sub>-uitstoot. Hier is veel ruimte voor nodig; de gemeente Kampen heeft hier in de regio afspraken over gemaakt. Ook de

overgang naar een **circulaire economie** is volop gaande. De Rijksoverheid heeft de ambitie om in 2050 een circulaire economie te hebben. In een circulaire economie bestaat bijna geen afval en worden grondstoffen, materialen en producten opnieuw gebruikt. Dit kost tijd, ruimte en menskracht, maar kan ook voor economische kansen zorgen.

- **Water & bodem:** klimaatverandering zorgt voor **zeespiegelstijging** en steeds **extremer weer** (meer hitte, droogte, regenval). Juist in Kampen, gelegen in de IJsseldelta en met veel water, is het van groot belang om klaar te zijn voor klimaatverandering (klimaatadaptatie).
- **Natuur & landschap:** de natuur staat onder druk. Europees en landelijk zijn er grote uitdagingen, bijvoorbeeld op het gebied van het terugdringen van de neerslag van stikstof en het herstellen van natuurwaarden. Ook in de gemeente Kampen is er een antwoord nodig op de spanning tussen landbouw, natuur, recreatie en andere functies in het **landelijk gebied**.

## Belangrijke vragen waar de Koers op moet ingaan

Kortom, er komt veel op de gemeente Kampen af. Er moeten belangrijke keuzes worden gemaakt, in samenhang met elkaar. Een aantal belangrijke vragen waar de Koers antwoord op moet geven:

- Hoe kijkt Kampen aan tegen de samenleving, waar de **sociale samenhang** nu een kracht vormt? Kampen groeit: er komen veel mensen bij. Hoe zorgen we ervoor dat we de sociale samenhang behouden? In de snel veranderende samenleving kan niet iedereen meekomen. Welke koers zet Kampen in, en wat betekent dit bijvoorbeeld voor woonmilieus, ruimtelijke inrichting, voorzieningen, en sociaal beleid?
- Hoe ziet Kampen de ontwikkeling van de **economie**? Kampen groeit in inwonertal, veel bedrijven vragen om ruimte, en Kampen heeft als havenstad een strategische positie in de overgang naar een duurzame, circulaire economie. Maar de ruimte in Kampen is ook erg schaars, en economische groei kan impact hebben op het landschap, het milieu en het klimaat. Welke koers kiest Kampen, en wat betekent dit voor onder meer ruimtelijk beleid, bereikbaarheid, duurzaamheid en de arbeidsmarkt?
- Hoe houden we Kampen **bereikbaar**, als er in 2040 veel meer mensen in Kampen wonen, mensen van en naar hun werk buiten de gemeente reizen, en Kampen meer bezoekers trekt? Welke keuzes maken we hierin?
- Hoe gaan we om met de druk op het **landelijk gebied** vanuit wonen, werken, energie, recreatie en toerisme en andere functies? Hoe houden we de kernen en het landelijk gebied leefbaar, en voorkomen we een groeiende tweedeling tussen “stad en buitengebied”?



# Hoofdthema: Mensen

Onderwerpen: samenleving en veiligheid, onderwijs en jeugd en gezondheid, welzijn en sport



# Hoofdthema: Ruimte en economie

Onderwerpen: wonen, werken, bereikbaarheid en cultuur, ergoed en recreatie



# Hoofdthema: Aarde en omgeving

Onderwerpen: duurzaamheid, water en bodem en natuur en landschap



„In Kampen zorgen we goed voor ons erfgoed door het te verduurzamen.“

„We hebben al ver gewandeld, zullen we bij dat strandje even een duik nemen?“

„Mama, zijndat vogels of drones?“

„Mijn plan draagt bij aan de verduurzaming van de landbouw.“

Hoogwater  
Betreden op  
eigen risico

De 4D-partij die samen  
het landschap vormt en verduurt.

# 3 Hoe denkt de samenleving over Kampen 2040?



Het vorige hoofdstuk schetst een aantal belangrijke ontwikkelingen die op Kampen afkomen, en keuzes die Kampen moet maken. Om tot keuzes te komen, heeft de gemeenteraad de samenleving gevraagd om mee te denken over hoe zij de toekomst van Kampen ziet. Bij het opstellen van de Koers Kampen 2040 hebben in totaal ruim 500 verschillende mensen input gegeven. In dit hoofdstuk leest u de belangrijkste opbrengsten van alle gesprekken die zijn gevoerd over de toekomst van Kampen.

## Hoe hebben mensen mee kunnen denken?

De Koers Kampen 2040 is gemaakt voor en met de inwoners van de gemeente Kampen. De input van de samenleving was onmisbaar voor de Koers. Op verschillende wijzen hebben bewoners meegedacht:

- Er zijn in de zomer van 2022 ‘doelgroepsgesprekken’ gehouden. Dat zijn gesprekken met specifieke groepen in de samenleving, om te horen wat er bij hen speelt. Er zijn gesprekken gevoerd met groepen jongeren, ouders van gezinnen, ondernemers, senioren, dorpsvertegenwoordigers (vanuit dorpsraden), geloofsgemeenschappen, met de culturele en cultuurhistorische sector en moeilijk bereikbare groepen. Ook is er gesproken met welzijnsorganisaties. Er zijn in totaal in deze ronde zo’n 80 verschillende mensen gesproken.
- Er zijn twee ‘dialogosessies’ georganiseerd in de Stadsgehoorzaal, in februari 2023. Dit waren grotere bijeenkomsten met allerlei Kampenaren. Voor deze bijeenkomsten zijn 200 mensen willekeurig geselecteerd uit de basisadministratie van de gemeente. Zij kregen een ticket en mochten iemand meenemen. Er zijn 140 mensen naar de sessies gekomen. Doel van deze vernieuwende aanpak was om juist met mensen te praten die normaal niet zo vaak meedenken en meepraten. In de dialogosessies is met veel mensen gesproken over de toekomst van Kampen, aan de hand van de verschillende verhaallijnen (actief rentmeesterschap, open samenleving en dynamische handelsstad).
- In februari en maart zijn jongeren op scholen, uit het primair- en voortgezet onderwijs betrokken bij de toekomst van Kampen. Doel was om hun betrokkenheid te vergroten bij de

"De stad Kampen is mooi en groot genoeg, er zijn veel voorzieningen aanwezig met dank aan ondernemers in de binnenstad en op de bedrijventerreinen. Kampen hoeft niet veel groter te worden dan het al is."

Bewoner Kampen

keuzes die ook hun toekomst in de gemeente Kampen beïnvloeden én om ideeën, wensen en voorkeuren voor de toekomst van Kampen op te halen. Jongeren konden op twee manieren hun inbreng leveren. De eerste manier was via een lesbrief, verspreid onder basisschoolleerlingen uit groep 7-8. Na een les van een uur over de toekomst van Kampen, konden leerlingen hun inbreng leveren via een lesblad. In totaal zijn 208 lesbladen ingevuld. De tweede manier was via jongerenbijeenkomsten, waarvan er twee zijn georganiseerd: één voor het primair onderwijs (25 deelnemende leerlingen) en één voor het voortgezet onderwijs (20 deelnemende leerlingen). Leerlingen konden tijdens deze bijeenkomsten meedenken over belangrijke keuzes, in groepen nadenken over hun belangrijkste dromen en zorgen voor hun buurt en in de gemeente, en advies hierover geven aan de aanwezige gemeenteraadsleden.

- Er is in mei 2023 een **Camping Toekomst van Kampen** georganiseerd. In verschillende caravans waren praatplaten te zien, met daarop de keuzes voor het Kampen in 2040. Inwoners zijn in gesprek gegaan met raadsleden en hebben aan de gemeenteraad input meegegeven. In totaal zijn er zo’n 60-80 mensen bij de Camping Toekomst van Kampen geweest.



"Er moet voldoende te doen zijn voor jongeren, in Kampen maar ook in de dorpen."

Jongere in Kampen



Fotocollage dialogsessies

### Hoe denkt de samenleving over de gemeente Kampen in 2040?

Alle input van alle bijeenkomsten was van belang om te komen tot de Koers voor Kampen 2040, en er is heel veel input gegeven. Op basis van alles wat inwoners, ondernemers en andere partijen hebben gezegd, zijn we als het ware tot een 'rode draad' gekomen. Een rode draad van wat mensen veel noemen, waar mensen vaak positief of juist negatief over denken, en waar de meningen over uiteenlopen.



Fotocollage Camping  
Toekomst van Kampen

"Afgelopen jaren was er geen duidelijk beeld van hoe Kampen ruimte voor bedrijven wil vormgeven. Wij hebben behoefte aan duidelijkheid en een stip op de horizon."

Ondernemer in Kampen





"Ook in de kernen is er een vraag naar extra woningen, maar het is moeilijk om die te bouwen voor onze eigen gemeenschap, want de markt is vrij."

bewoner Grafhorst

Zo is alle inbreng zorgvuldig afgewogen in de Koers, en naast andere analyses (bijvoorbeeld van data) gelegd om realistische keuzes te maken. Er zijn ook veel opmerkingen geplaatst die niet gaan over de toekomst van Kampen, maar meer over het 'hier en nu'. Deze zijn niet verwerkt in de Koers, maar worden apart opgepakt door de gemeente.

Op sommige onderwerpen is veel overeenstemming over de toekomst, dat zaken moeten blijven zoals ze zijn, of dat er richting 2040 vernieuwing of ontwikkeling gewenst is. Over andere onderwerpen denkt niet iedereen hetzelfde. Het is aan de gemeenteraad als gekozen volksvertegenwoordiging om hierover keuzes te maken. Wel hebben we de signalen uit de samenleving per thema en keuze hieronder samengevat, en in meer detail in de factsheets per thema (in bijlage 1). Om volledig transparant te zijn, en ook om de gemeenteraad van informatie te voorzien om afwegingen te kunnen maken, is al het verzamelde materiaal vanuit alle participatiebijeenkomsten gearchiveerd en terug te lezen op: [www.kampen.nl/koers-kampen-2040](http://www.kampen.nl/koers-kampen-2040).

### Belangrijkste input vanuit de samenleving over het thema 'Mensen'

- **Veelzijdige samenleving waarin iedereen meedoet:** de gemeente Kampen heeft een veelzijdige samenleving, met mensen met verschillende achtergronden, geloofsovertuigingen, leeftijden en leefwijzen. Kampenaren vinden het belangrijk dat de gemeente Kampen een fijne en veilige plek om te wonen is **voor iedereen**, ook in 2040.
- **Groei van de gemeente Kampen i.r.t. de samenleving:** hoe behouden we **de sociale samenhang en het eigen karakter en de identiteit**, hoe gaan we om met **polarisatie** en hoe houden we **Kampen leefbaar en veilig**? Daar zijn bij sommige mensen wel zorgen over.
- **Omzien naar elkaar:** mensen vinden het belangrijk dat we in 2040 nog goed naar elkaar omkijken. Dat we fijn samenleven, samenwerken, oog hebben voor de ander en dat we als maatschappij zorg dragen voor elkaar. Mensen maken zich

zorgen over eenzaamheid, individualisering en polarisatie (groeivende tegenstellingen tussen groepen) in de samenleving.

- **Geloofsgemeenschappen en (sport)verenigingen:** er zijn sterke (geloofs)gemeenschappen en het verenigingsleven (sport, cultuur, ...) is ook sterk. Mensen waarderen dat en vinden deze gemeenschappen en verenigingen belangrijk voor de sociale samenhang, ook in 2040.
- **Gezondheid** is van belang. Veel mensen vinden dat de leefomgeving gezond moet zijn en moet uitnodigen om te bewegen (bv. veel ruimte om te fietsen, te wandelen en te sporten).
- **Gendergelijkheid:** hier wordt door inwoners verschillend over gedacht, maar veel mensen vinden dat het niet de taak is van de gemeente om hier meer aandacht aan te besteden dan nu al het geval is.

### Belangrijkste input vanuit de samenleving over het thema 'Ruimte en economie'

- **Stad en kernen:** mensen vinden Kampen mooi en waarderen de stad, de kernen en het platteland. Ze vinden dat dit in 2040 nog steeds zo moet zijn: het karakter van de stad en de dorpen moet behouden blijven.
- **Wonen:** sommige mensen vinden dat Kampen niet sterk hoeft te groeien, terwijl anderen het juist belangrijk vinden dat er woningen bijkomen. Veel mensen vinden dat er met name woningen gebouwd moeten worden voor starters, want die kunnen nu het moeilijkst een woning vinden, en voor ouderen, want daar zijn te weinig geschikte woningen voor.



"Er werd vroeger gezegd 'Kampen zit dichtgeplakt met kranten'. Als er in het weekend muziek werd gedraaid, was dat raar. Maar dat is nu een stuk minder, Kampen is veel opener."

65-plusser in Kampen



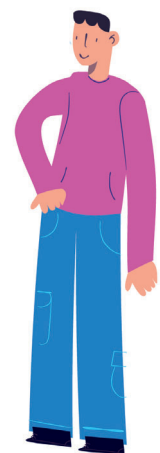
"Woningbouw is onze grootste opgave. Er is een grote behoefte aan starters- en seniorenwoningen. De doorstroming stopt en nieuwbouw in de Reevedelta lost niet alles op."  
Dorpsbewoner in 1 van de kernen

- **Cultuur, erfgoed & recreatie:** mensen zien dat Kampen een rijke historie heeft (met veel mooie en oude gebouwen). Men wil de rijke historie behouden en monumenten een nieuwe rol geven, zodat we ze nog beter benutten voor inwoners en bezoekers van Kampen. Daarnaast ervaren velen de culturele sector van Kampen als een kans om kunst en cultuur ook in de toekomst toegankelijk te houden voor iedereen.
- **Binnenstad en winkels:** mensen vinden de binnenstad mooi en waarderen het dat hier veel te doen is voor jong en oud. Er zijn wel zorgen over de vitaliteit: mensen vinden het belangrijk dat de binnenstad aantrekkelijk blijft richting 2040. Inwoners zien graag een levendige binnenstad, waar voldoende reuring is en veel te doen is voor jong en oud.
- **Bereikbaarheid:** de verkeersveiligheid krijgt veel aandacht van mensen, met name de N50. Over de bereikbaarheid van de binnenstad is veel gesproken. Enerzijds vinden veel mensen dat de binnenstad goed bereikbaar moet zijn met de auto, anderzijds ziet men ook dat er overlast is van auto's en vrachtverkeer in en rond de binnenstad van Kampen.
- **Economie:** mensen vinden het belangrijk dat de sociale functie van bedrijven in Kampen behouden blijft. Ook vinden veel inwoners dat bedrijven en onderwijs meer moeten samenwerken. Innovatie vinden mensen ook van belang, vooral in de landbouw. Ondernemers zeggen verder dat ze meer ruimte nodig hebben om te ondernemen, en dat ze structureel gesprekken met de gemeente willen voeren over de toekomst.

### Belangrijkste input vanuit de samenleving over het thema 'Aarde en omgeving'

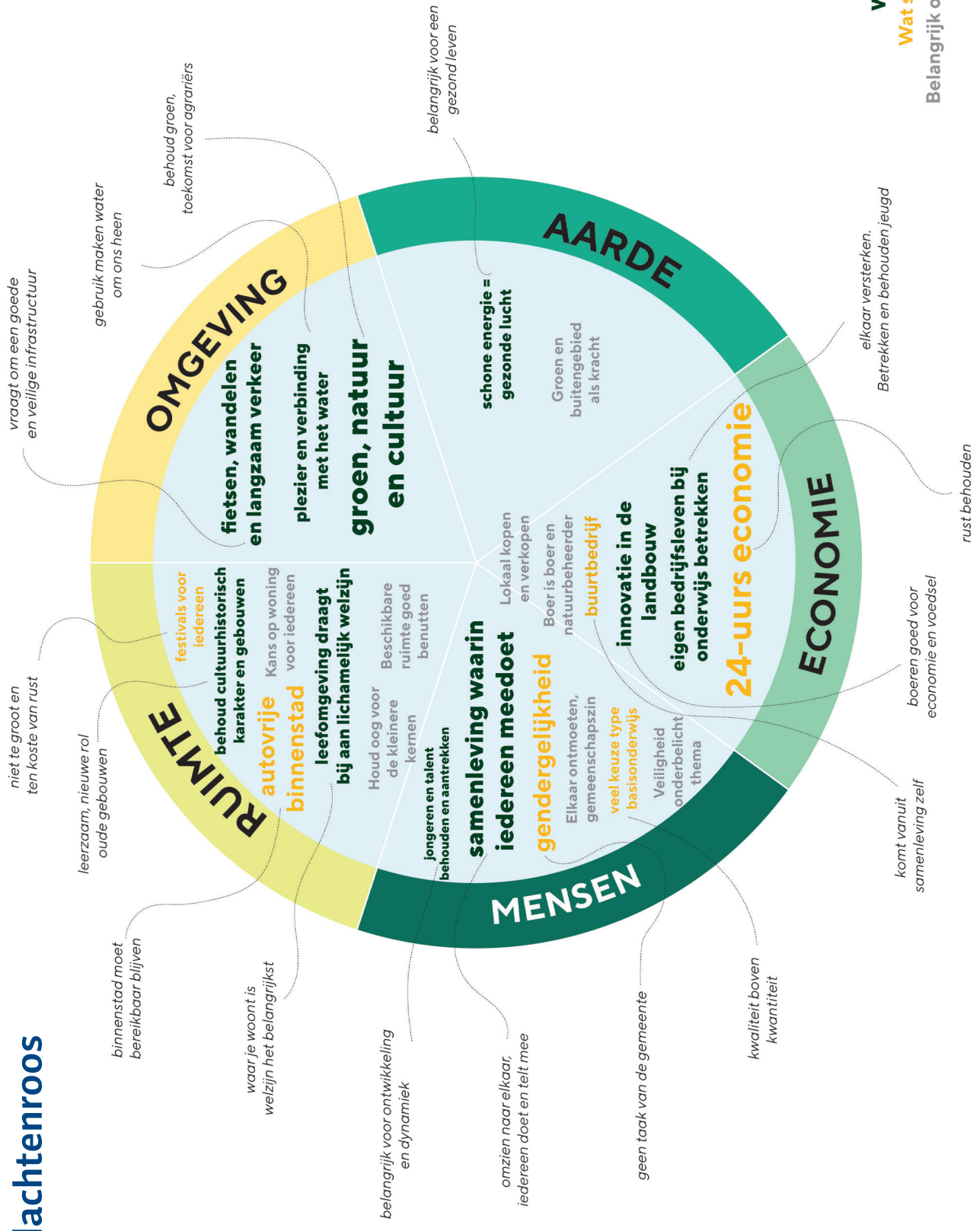
- **Groen:** mensen waarderen het groen in de stad en de kernen, en ook het groen op het platteland. Mensen komen daar graag en willen graag dat de kwaliteit van het groen (en de dieren, planten en bomen op het platteland) richting 2040 behouden blijft en waar mogelijk nog wordt verbeterd.
- **Water:** mensen vinden de IJssel belangrijk en zien dat het oppervlaktewater mooi is en bij Kampen hoort. Mensen vinden wel dat er meer ruimte moet zijn om plezier te hebben aan en op het water.
- **Landelijk gebied:** mensen vinden dat boeren horen bij het landelijk gebied en bij de gemeente Kampen. Daarom zijn innovaties in de landbouw belangrijk. Dit helpt om de boer een toekomst te geven.

Op de volgende pagina laat een "gedachtenroos" de belangrijkste input uit de dialoogsessies met inwoners zien. Dikgedrukte, groene termen in de gedachtenroos zijn veel genoemd als positief voor Kampen, terwijl de oranje gedrukte termen veel genoemd werden als negatief voor Kampen.



"We moeten wel naar elkaar blijven omkijken, ook al lijkt dat steeds moeilijker te worden in de tijd waarin wij leven."  
Bewoner IJsselmuiden

# Gedachtenroos



**Wat spreekt aan?**  
**Wat spreekt niet aan?**  
 Belangrijk om mee te nemen  
 argumentatie



# 4 Wat voor gemeente is Kampen in 2040?

## Samen leven, aanpakken & doorgeven!

Kampen is constant in ontwikkeling. In 900 jaar historie was Kampen onder meer Hanzestad, een militair bolwerk, centrum voor de lakennijverheid, stad van de tabaksindustrie, en een universiteitsstad. De vraag is nu: wat voor gemeente en gemeenschap wil Kampen in de toekomst (2040, en daarna) zijn? In dit hoofdstuk beantwoorden we deze vraag kort. We geven de ontwikkelingen die op de gemeente afkomen daarbij een plaats (zie hoofdstuk 2), net als de input van de samenleving (hoofdstuk 3). In het Kampen van 2040 staan drie waarden centraal: 'samen leven', 'aanpakken' en 'doorgeven'.

### Kampen 2040: samen leven, aanpakken en doorgeven als centrale waarden

De toekomst is niet los te zien van het heden. In het Kampen van 2040 staan daarom drie waarden centraal die nu ook al bij de gemeente Kampen passen. Dit zijn: **samen leven, aanpakken en doorgeven**. De waarden horen bij elkaar en vormen samen een geheel. In 2040 zijn deze waarden nog sterker in Kampen aanwezig. Ze hebben een nieuwe betekenis gekregen in een gemeente en samenleving die verandert. Ze geven Kampen een nieuw karakter en vormen de basis voor de keuzes die de gemeente Kampen (in hoofdstuk 6) maakt. Deze drie waarden vormen samen het **Toekomstkompas Kampen**. Het toekomstkompas geeft de richting aan waarin de gemeente zich ontwikkelt. Tegelijkertijd is de toekomst onzeker. Het is daarom belangrijk om flexibel te zijn. Ook hier helpt een kompas bij: het geeft de richting aan, maar niet het precieze pad. Met een kompas in de hand kun je ook even van de koers afwijken omdat er obstakels op de weg zijn, om daarna de koers te vervolgen. We schetsen hierna het beeld van Kampen in 2040, aan de hand van de drie centrale waarden. De 10 keuzes die Kampen maakt, lichten we in hoofdstuk 6 verder toe.



#### Visie 'Samen leven' in Kampen 2040

In het Kampen van nu is 'samen leven' belangrijk. Denk aan het rijke verenigingsleven, de sociale samenhang in de wijken en kernen, en de maatschappelijke betrokkenheid van ondernemers. De waarde 'samen leven' nemen we mee naar het Kampen van 2040 en heeft daarin een belangrijke betekenis. Immers groeit Kampen flink en wordt de samenleving steeds



diverser. Tegelijkertijd zien we nu al dat tegenstellingen in de samenleving steeds groter worden (polarisatie) en vragen problemen als armoede en eenzaamheid om een nieuw antwoord. Kampen zet zich richting 2040 en daarna in voor gelijke kansen voor iedereen.

#### Samen leven in het Kampen van 2040 betekent:

- **In de gemeente Kampen voelen – lang gewortelde en nieuwe – inwoners zich verbonden met elkaar; verschillen worden overbrugd.** Kampen is vooruitstrevend in het bij elkaar brengen van verschillende groepen mensen. De gemeente stimuleert dat mensen elkaar ontmoeten, activiteiten ondernemen en elkaar helpen. Dit zorgt voor een veilige en gezonde samenleving. Dit komt terug in maatschappelijke en ruimtelijke keuzes die de gemeente maakt.
- **De stad, kernen en het buitengebied versterken elkaar en vormen samen één Kamper gemeenschap.** Kampen verbindt op een vernieuwende manier stad, kernen en buitengebied. De gemeente Kampen is hiermee een voorbeeld voor hoe in heel Nederland stad en buitengebied dichterbij elkaar kunnen komen. Dit is te zien in thema's als bereikbaarheid (verbindingen), landschap, recreatie en energie.



### Visie 'Aanpakken' in Kampen 2040

De gemeente Kampen is een gemeente van aanpakkers. Zo kent Kampen een sterke gemeenschap van moderne ondernemers: pioniers die de grenzen opzoeken en innovatie aanjagen. Daarnaast werken

er veel mensen in praktische beroepen als de land- en tuinbouw en de (maak)industrie. Ook het praktijkgerichte onderwijs en de vele vrijwilligers laten zien dat Kampenaren van aanpakken weten. "Aanpakken" is dan ook de tweede waarde die we meenemen en versterken in het Kampen van 2040. Kampen pakt de grote vraagstukken van de toekomst met lef aan.

#### Aanpakken in het Kampen van 2040 betekent:

- **Durven kiezen: de gemeente Kampen kiest positie als onderscheidende woon- en recreatiegemeente in de regio.** Kampen is een woon-werkgemeente waarbij de nadruk op wonen ligt. Binnen de regio onderscheidt Kampen zich door haar aantrekkelijke en onderscheidende woonklimaat met diverse woonmilieus. Haar aantrekkelijke, bruisende binnenstad en diverse mogelijkheden voor (water)recreatie dragen bij aan een fijne leefomgeving voor jong en oud. Het haventerrein van Kampen is van regionaal belang in de transitie naar een duurzame, circulaire economie. Op het gebied van economie, werklocatieontwikkeling en hoger onderwijs zet Kampen sterk in op afstemming met zowel de regio Zwolle als Flevoland.
- **Durven veranderen: Kampen als vernieuwende gemeente.** Zo heeft Kampen in 2040 een divers woonaanbod met nieuwe woonvormen voor mensen van alle generaties. Kampen laat op een innovatieve manier zien hoe 'wonen in de delta' in de toekomst veilig kan. Nieuwe vervoersvormen houden wijken en kernen bereikbaar. Ook kent Kampen in 2040 een innovatieve en circulaire economie. Méér is daarbij niet altijd beter; we durven te kiezen voor kwaliteit boven kwantiteit. En we houden rekening met de wens uit de samenleving om het Kamper karakter te behouden. We kijken dus goed hoe nieuwe ontwikkelingen passen binnen het karakter van de stad, kernen en buitengebied.
- **Kampen als zelfbewuste gemeente: bijdragen aan de regio én durven te vragen aan Rijk en Regio.** Kampen weet, als gemeente van aanpakkers, waar ze wel en niet van is. Kampen draagt bij aan regionale opgaven, zoals de vraag naar woningen, duurzame energie en recreatie. Maar niet alles kan in Kampen zelf. Voor zaken als hoger onderwijs, regionale economie en vervoer naar andere delen van het land zoekt Kampen regionale en nationale samenwerking op.



### Visie 'Doorgeven' in Kampen 2040

De inwoners van Kampen zijn terecht trots op hun gemeente. Op de rijke historie, op de binnenstad, op vitale kernen als IJsselmuiden, Wilsum en Zalk, en op de unieke landschappen zoals het Kampereiland. Veel Kampenaren

voelen zich verantwoordelijk om wat van waarde is, door te geven aan volgende generaties. In het Kampen van 2040 is 'doorgeven' daarom de derde centrale waarde. Dit gaat niet alleen om de rijke historie van Kampen, maar ook om het doorgeven van een gezonde en duurzame gemeente en het versterken en doorgeven van de ruimtelijke kwaliteit.

#### Doorgeven in het Kampen van 2040 betekent:

- **Gemeente voor en door jongeren doorgeven.** Kampen is – nu én in 2040 – een gemeente die jongere generaties perspectief biedt. Het is er plezierig wonen, er is genoeg te beleven en werk en onderwijs zijn in de regio te vinden. In Kampen is genoeg te doen voor de jeugd, nu en in de toekomst.
- **Identiteit en erfgoed behouden, doorgeven, en nieuwe betekenis geven.** In het Kampen van 2040 is het rijke verleden goed zichtbaar en worden waardevolle monumenten en landschappen behouden voor de toekomst. Monumenten en landschappen krijgen een nieuwe betekenis door functies te combineren, zodat ze in de toekomst relevant blijven.
- **Gezonde leefomgeving doorgeven, die de gevolgen van klimaatverandering kan opvangen.** Kampen draagt in 2040 bij aan een gezonde aarde op het gebied van energie en natuur. Ook is Kampen expert op het gebied van leven met water in de IJsseldelta. De klimaatverandering is dan nog veel zichtbaarder dan nu; Kampen is hierop voorbereid en deelt kennis hierover.

In samenhang dragen de drie waarden bij aan de Brede Welvaart in Kampen. Brede Welvaart is meer dan economie alleen, maar gaat over de vraag: is het, nu en later, fijn wonen, werken en leven in de gemeente? Met de drie Kamper waarden als uitgangspunt streven we ernaar dat alle Kampenaren hier fijn kunnen wonen, werken en leven.

In het volgende hoofdstuk leest u over de tien keuzes die de gemeente Kampen maakt richting 2040 en hoe deze keuzes door de gemeente Kampen ingevuld worden.

# 5 Koers: Tien keuzes over Kampen in 2040

Het vorige hoofdstuk gaf antwoord op de vraag: wat voor gemeente en gemeenschap wil Kampen zijn in 2040? Vanuit dit antwoord maakt Kampen keuzes op specifieke thema's, over haar ontwikkeling tot aan 2040. In dit hoofdstuk beschrijven we deze. Het gaat om 10 keuzes in totaal, verdeeld over 3 hoofdthema's ('mensen', 'ruimte en economie' en 'aarde en omgeving'). Deze keuzes staan niet op zichzelf en houden vaak verband met elkaar. De samenhang tussen keuzes beschrijven we waar dit aan de orde is.

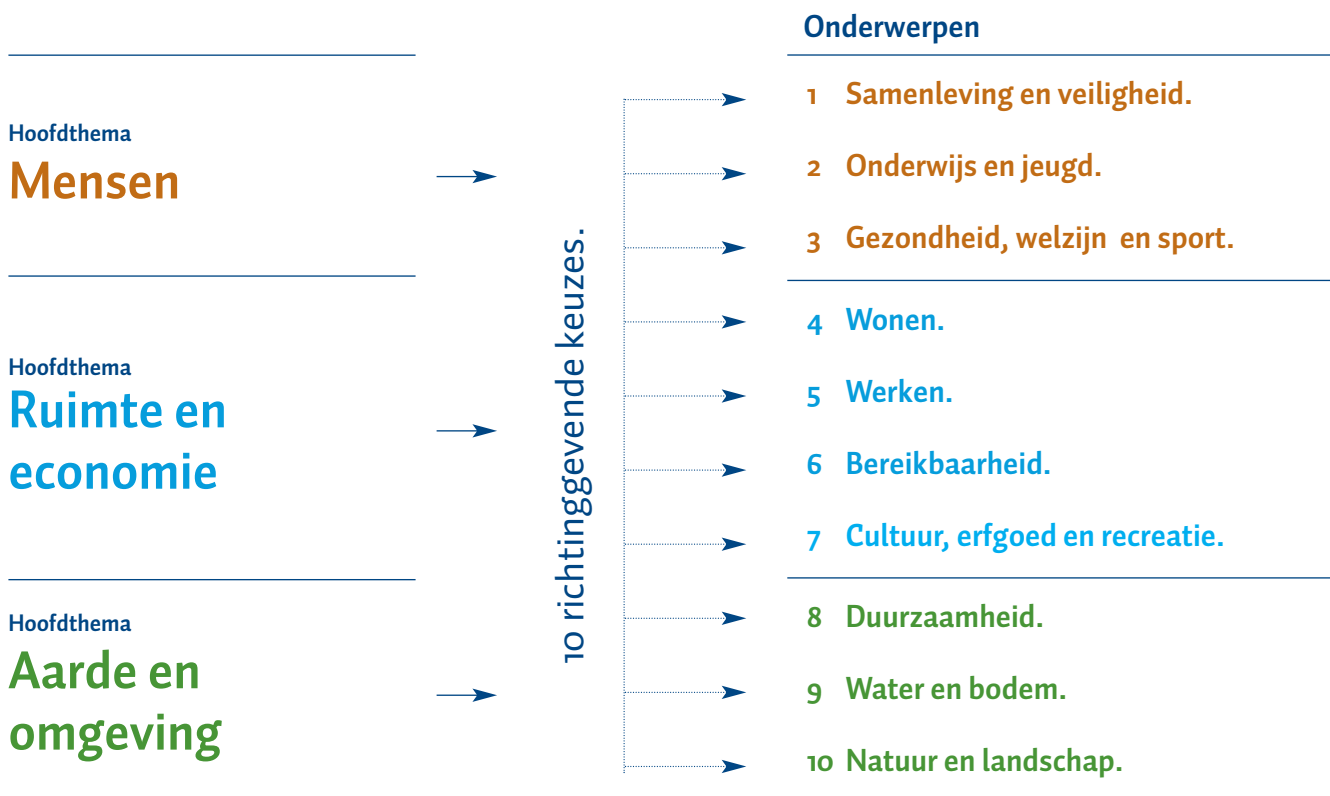
## Inleiding tot de keuzes

In dit hoofdstuk worden 10 keuzes gemaakt op basis van alle analyses in het hele proces en input van de samenleving (hoofdstuk 3). De thema's en onderwerpen waarover keuzes gemaakt worden staan in onderstaande figuur.

Per onderwerp beschrijven we steeds kort welke keuze de gemeente Kampen in de Koers voor 2040 maakt. Hierbij is ook een illustratie per keuze gemaakt. Vervolgens leggen we de keuze in een tabel verder uit. Hierbij geven we per Kamper kernwaarde – samen leven, aanpakken en doorgeven – aan hoe Kampen de keuze voor 2040 inhoudelijk invult. In bijlage 1 staat meer verdieping en uitleg bij de keuzes.

## 10 keuzes voor Kampen 2040

van 3 hoofdthema's naar keuzes over 10 onderwerpen.



## 5.1 Thema mensen

### 1. Samenleving en veiligheid

**Keuze:** Kampen is in 2040 een samenleving waarin iedereen meedoet en waar nieuwe inwoners erbij horen. Omzien naar en zorgen voor elkaar zijn een uitgangspunt in gemeentebestuur. Dit draagt ook bij aan een veilige samenleving.



#### Invulling van de keuze

##### Samen leven

Sociale samenhang en onderling contact vergroten, samen met inwoners optrekken



- **Voorzieningen** (bijvoorbeeld. zorg, openbaar vervoer, scholen) zijn dichtbij de mensen in de wijken en de kernen. Het voorzieningenniveau groeit mee met de bevolkingsgroei. Dit helpt om zelf- en samenredzaamheid te vergroten en eenzaamheid tegen te gaan.
- Kampen stimuleert **vernieuwende vormen van gesprek en ontmoetingen** tussen verschillende bewoners; georganiseerd en spontaan. Zo leren mensen elkaar beter kennen: bekend maakt bemind. Dit zorgt voor minder individualisme (minder “ieder voor zich”) en verkleint tegenstellingen tussen groepen. De culturele sector en het verenigingsleven hebben een belangrijke rol om groepen mensen in Kampen bij elkaar te brengen.
- In het Kampen van 2040 is **reuring**; Kampen is een levendige gemeenschap met in de binnenstad cultuur, horeca, en evenementen voor inwoners en bezoekers. Toeristen en recreanten leveren een belangrijke bijdrage aan het behouden van deze functies voor (de inwoners van) Kampen.

##### Aanpakken

Werk maken van belangrijke opgaven, Kamper aanpakkers-mentaliteit inzetten



- Kampen is een gemeente van aanpakkers, ook als het om vrijwilligerswerk en zorg voor elkaar gaat. **In dorpen en wijken is een vangnet voor mensen die zorg, hulp of ondersteuning vragen.** In het Kampen van 2040 werken we aan de hand van de wijkgerichte aanpak aan het vergroten van de leefbaarheid in onze wijken. Immers: elke wijk en kern is anders en vraagt een **eigen aanpak**.
- **Kampen is een veilige gemeente**, in de openbare ruimte, op school en in het verkeer. De nadruk ligt op preventie; de sociale samenhang draagt bij aan een veilige gemeente.
- Als gemeente durven we nieuwe digitale kansen te benutten maar maken we ons er ook hard voor dat iedereen mee kan komen in de **digitale samenleving**.
- **In 2040 is Kampen armoedevrij.** Vertrouwen van de overheid in inwoners vormt hierbij de basis.

##### Doorgeven

Handelen vanuit belang van toekomstige generaties



- **Het (Hanze)verleden van Kampen** en **de eigen identiteit** van de dorpen en kernen koesteren we. Dit is zichtbaar en krijgt een eigentijdse invulling. Dit draagt bij aan lokale trots en sociale samenhang.
- We geven een **veilig en sociaal Kampen** door, waar mensen zich thuis blijven voelen en voldoende en veilig sociale activiteiten kunnen doen, zodat toekomstige generaties ook graag in Kampen blijven wonen en werken.

Behoeftte aan meer informatie en uitleg? Bekijk dan factsheet samenleving en veiligheid (bijlage 1).

## 2. Onderwijs en Jeugd

**Keuze:** Kampen biedt de jeugd perspectief en weet talent te behouden en aan te trekken. Dit doen we dankzij goede lokale voorzieningen, het creëren van reuring en een modern onderwijsaanbod in de regio.



### Invulling van de keuze

#### Samen leven

Sociale samenhang en onderling contact vergroten, samen met inwoners optrekken



- In Kampen leven **jong en oud samen** en ontmoeten zij elkaar: in de wijk, in het dorp, op het werk, bij de sportvereniging en in andere situaties. Dit stimuleren we met plekken waar de jeugd elkaar georganiseerd én niet georganiseerd kan ontmoeten, voor vermaak en ontwikkeling.
- Kampen maakt **keuzes over de toekomst samen met jongeren** en blijft met de jeugd in gesprek.

#### Aanpakken

Werk maken van belangrijke opgaven, Kamper aanpakkers-mentaliteit inzetten



- **In de bredere regio** heeft de Kamper jeugd een **compleet onderwijsaanbod** van mbo tot wo tot zijn beschikking. Niet alles hoeft in Kampen zelf. In Kampen kiezen we voor goed basisonderwijs en voortgezet onderwijs en specifieke onderdelen van het MBO onderwijs. Het aantrekken van een vakschool behoort tot de mogelijkheden. Voor HBO en WO onderwijs kijken we naar de bredere regio.
- **Inclusie is ook binnen het onderwijs een belangrijk thema.** Daarom werkt de gemeente actief samen met het onderwijs aan inclusief onderwijs voor iedereen.
- In Kampen maken **onderwijs en bedrijven** samen werk van een modern aanbod aan praktijkgericht onderwijs, bijvoorbeeld door werkervaringsplekken. Kampen leidt moderne vakmensen op, die van aanpakken weten. Onderwijs is gericht op de toekomst: op de behoeften van morgen (bijvoorbeeld in de techniek, duurzame gebouwen en innovatieve landbouw).
- **Dankzij regionale samenwerking** weten onderwijspartijen en bedrijven in Kampen de weg te vinden naar regionale onderwijspartijen (mbo, hbo, wo). De gemeente speelt een **verbindende rol** tussen beide.

#### Doorgeven

Handelen vanuit belang van toekomstige generaties



- **Jongere generaties zijn een belangrijke doelgroep** in gemeentebeleid: er is aandacht voor passende woningen voor starters, voldoende lokale voorzieningen, een bruisende binnenstad waar altijd iets valt te beleven, onderwijs, passend sportaanbod, en een veilige gemeente voor jongeren en kinderen; nu en in de toekomst.

Behoeftte aan meer informatie en uitleg? Bekijk dan factsheet onderwijs en jeugd (bijlage 1).

### 3. Gezondheid, welzijn en sport

**Keuze:** In 2040 is Kampen een gezonde gemeente. De omgeving in de wijken en kernen van Kampen nodigt uit om te bewegen en zorgaanbod is nabij. Het verenigingsleven (sport, cultuur, en meer) ondersteunen we actief, gezien hun belangrijke rol in een gezond leven en welzijn in Kampen.



#### Invulling van de keuze

##### Samen leven

Sociale samenhang en onderling contact vergroten, samen met inwoners optrekken



- Mensen kijken om naar elkaar en helpen elkaar als ze zorg of hulp nodig hebben. Zelfredzaamheid wordt zo '**samenredzaamheid**' in Kampen. De gemeente faciliteert contact en ontmoeting tussen mensen.
- We maken **nieuwe (woon)zorgconcepten** mogelijk, die aansluiten bij de zorgvraag. Zorgaanbieders hebben hierbij de lead.

##### Aanpakken

Werk maken van belangrijke opgaven, Kamper aanpakkers-mentaliteit inzetten



- Innovatieve samenwerkingen (tussen gemeente, inwoners, bedrijven en zorgpartijen) helpen om **een gezonde levensstijl in Kampen te bevorderen**: gezond eten, voldoende beweging, en een goede mentale gezondheid.
- Kampen erkent **het belang van cultuur voor het welzijn van haar inwoners** (bijvoorbeeld in de vorm van plezier, persoonlijke ontwikkeling, ontmoeten, als uitingsvorm). Als gemeente geven we hier ruimte aan, bijvoorbeeld door ruimte te bieden aan culturele evenementen.
- **Innovatie in preventie en in zorgverlening** zijn belangrijk om zorg toegankelijk te houden. Als gemeente geven we hier ruimte aan. De inzet is zo goed mogelijke **lokale zorg** in de wijken en dorpen, die meegroeit met de vraag.
- In aanvulling op het vangnet in de wijken **groeit het aantal zorgvoorzieningen mee met de bevolking**.
- **Vrijwilligers (georganiseerd en ongeorganiseerd) ondersteunen we**, gezien hun belangrijke rol in o.a. de (mantel)zorg, geloofsgemeenschappen en sport- en cultuurverenigingen.

##### Doorgeven

Handelen vanuit belang van toekomstige generaties



- We geven een Kampen door met **faciliteiten die een gezond leven** stimuleren, bijvoorbeeld met voldoende sportvoorzieningen en een rijk verenigingsleven, een groene en veilige leefomgeving die uitnodigt om naar buiten te gaan, speeltuinen, en groene routes de wijken en kernen uit en het buitengebied in.
- Fysiek én mentaal **welzijn van de jeugd** (o.a. op scholen) krijgt aandacht.

Behoeftte aan meer informatie en uitleg? Bekijk dan factsheet gezondheid, welzijn en sport (bijlage 1).

## 5.2 Thema Ruimte en economie

### 4. Wonen

**Keuze:** Kampen heeft een onderscheidend woon- en leefklimaat met nieuwe woonvormen en -milieus die aansluiten bij wat de samenleving vraagt. We investeren in leefbare en sociale wijken en we bouwen op een schaal die past bij Kampen en haar kernen



#### Invulling van de keuze

##### Samen leven

Sociale samenhang en onderling contact vergroten, samen met inwoners optrekken



- In bestaande én nieuwe wijken vormen **sociale samenhang en gemeenschapszin het uitgangspunt** om prettig samen te leven. Dit komt onder meer terug in de ruimtelijke inrichting, het woningaanbod, de lokale voorzieningen en de bereikbaarheid. Geen wijk is hetzelfde: aan de hand van de **wijkgerichte aanpak** kijken we per wijk wat we kunnen doen om de samenhang en de leefbaarheid te vergroten.
- Kampen kent in 2040 **gemengde wijken**, waar mensen met verschillende inkomens en achtergronden elkaars burens zijn. Bij het toevoegen en renoveren van woningen zorgen we voor een gemengd aanbod voor diverse doelgroepen.
- Kampen is een inclusieve gemeente. We maken **innovatieve woonconcepten** mogelijk, die aansluiten bij de maatschappelijke vraag. Denk aan een “Noabershof” waarin **jong en oud samenwonen** en naar elkaar omkijken. Ook kent Kampen in 2040 voldoende plekken voor **beschermd en begeleid wonen**.
- Woonwijken en kernen **zijn verbonden met het buitengebied**, bijvoorbeeld via routes en door landschappelijke inrichting. Stad, kernen en buitengebied staan zo met elkaar in contact.

##### Aanpakken

Werk maken van belangrijke opgaven, Kamper aanpakkers-mentaliteit inzetten



- **Kampen pakt de woningcrisis aan.** Groei van de gemeente is geen doel op zich; we voegen woningen toe omdat de bevolking en de vraag groeit. Kampen neemt daarbij haar aandeel in de regionale behoefte aan woningen. Daarbij gaan we voor kwaliteit in plaats van kwantiteit.
- Terwijl Kampen tot aan 2030 vooral groeit door Reevedelta (minstens 3200 woningen), ligt na 2030 het accent op een **combinatie van inbreiding en kleinschalige uitbreiding**. Dat wil zeggen: we bouwen woningen zoveel mogelijk in de bestaande stad en kernen, door de ruimte efficiënter te benutten. Bijvoorbeeld door kleinere percelen, meerdere lagen op elkaar bouwen, gedeeld groen in plaats van iedereen een eigen tuin, en multifunctionele gebouwen met meerdere functies (voorzieningen, woningen) ineen. Dit combineren we met woningbouw in het buitengebied (uitleglocaties), maar dan wel op een kleinere schaal dan Reevedelta. Vooralsnog gaan we dus niet op zoek naar een volgende grote woningbouwlocatie, maar eerder naar verschillende kleinere uitleglocaties langs de randen van, Kampen, IJsselmuiden en de kleinere kernen, in combinatie met inbreiding.
- **We kijken zo goed mogelijk vooruit:** wat voor soort woningen zijn er nodig en voor wie? We weten daarbij niet precies hoe de markt zich ontwikkelt. Zo krijgen voor de komende jaren onder meer woningen voor **starters** (gezien de jonge Kamper bevolking) en voor **ouderen** (gezien de vergrijzing, en om te zorgen voor betere doorstroming) aandacht. Momenteel wordt er een tekort ervaren aan passende woningen voor starters en ouderen. We zetten ons als Kampen actief in voor het realiseren van meer woningen voor onder meer deze doelgroepen. Maar we weten dat die behoefte kan veranderen, en we spelen daar flexibel op in.

---

## Doorgeven

Handelen vanuit belang van toekomstige generaties



- Om **flexibel** te kunnen zijn, zoeken we samen met corporaties en ontwikkelaars naar **innovatieve woningbouw**, bijvoorbeeld in de vorm van tijdelijke woningen, ‘tiny houses’ of woningen die mee kunnen veranderen (in omvang, indeling, etc.). We zetten hierbij ook in op circulair bouwen.
- Het welzijn van onze inwoners in de wijken wordt mede bepaald door de hoeveelheid **openbaar groen per woning**. Inbreiding van woningen mag daarom niet ten koste gaan van het groen. Bij nieuwe plannen wordt daarom goed gekeken naar hoe zij een bijdrage leveren aan het vergoenen van Kampen. We gaan voor creatieve oplossingen, bv. groen op daken, meervoudig ruimtegebruik, gedeelde tuinen, vergroening van stenen oppervlakte, etc.
- We willen een Kampen doorgeven waar verschillende doelgroepen gedurende **hun hele leven kunnen wonen**. Dat betekent: woningaanbod voor diverse generaties.
- We geven **duurzaam woningaanbod** door: laag energieverbruik, duurzame materialen. De bouwsector, woningcorporaties en ontwikkelaars hebben hier een belangrijke rol in; de gemeente stimuleert en zet kaders.

---

Behoeftte aan meer informatie en uitleg? Bekijk dan factsheet wonen (bijlage 1).



## 5. Werken

**Keuze:** Kampen is in 2040 een woon- én werkgemeente, met een moderne en duurzame economie en een duidelijke rol binnen de regio Zwolle.



### Invulling van de keuze

#### Samen leven

Sociale samenhang en onderling contact vergroten, samen met inwoners optrekken



- Kampen kent in 2040 lokale bedrijven en familiebedrijven die niet alleen voor banen, inkomsten en bestaanszekerheid zorgen, maar ook **een belangrijke maatschappelijke functie** hebben. Ze staan sterk in contact met de samenleving. Denk aan het aannemen van mensen met afstand tot de arbeidsmarkt, ondersteuning aan lokale stichtingen en sponsoring van evenementen.
- In Kampen werken **ondernemers structureel onderling, met de gemeente en met het onderwijs samen** aan een moderne economie.
- Hier moet ook wat tegenover staan. De gemeente Kampen zorgt daarom voor **goed account-management**: informatie en dienstverlening voor bedrijven en samenwerking met bedrijven.
- Vanuit inclusief onderwijs zetten we ons in voor een **goede aansluiting van onderwijs en arbeidsmarkt**. Onderdeel daarvan is het creëren van meer baankansen voor leerlingen uit het voortgezet speciaal onderwijs en het praktijkonderwijs. We zorgen dat de Kamper economie van 2040 kansen biedt voor mensen met afstand tot de arbeidsmarkt, bijvoorbeeld in de vorm van een circulaire sociale werkplaats.

#### Aanpakken

Werk maken van belangrijke opgaven, Kamper aanpakkers-mentaliteit inzetten



- Kampen maakt werk van een duurzame en sterke economie. **Modern vakmanschap** is wat Kampen onderscheidt. Dit is cruciaal voor de energietransitie, de circulaire economie, duurzame bouw en de maakindustrie en een toekomstbestendige agrarische sector. Hier leiden we mensen voor op. Kamper bedrijven en hun medewerkers maken daarbij slim gebruik van digitale technologieën zoals kunstmatige intelligentie, robotica en virtual reality.
- **Mensen werken** in het Kampen van 2040, meer dan nu, **verspreid over de hele gemeente** Kampen maakt actief werk van méér bedrijfsruimte in de bestaande gebouwde omgeving. De binnenstad van Kampen huisvest in 2040 niet alleen winkels en horeca, maar ook cultuur, creatieve industrie, zakelijke diensten, overige bedrijvigheid en voorzieningen. Bij nieuwe ruimtelijke ontwikkelingen reserveren we ruimte voor werken gemengd in de wijk. Ook thuiswerken en werken op gedeelde werkplekken voor zelfstandigen, starters en kleine bedrijven gebeurt in 2040 volop in Kampen. Dit alles leidt tot **andersoortige wijken**: dynamischer, meer lokale verkeersbewegingen, en **meer functies dan wonen** alleen.
- De **werklocaties** (bedrijven- en haventerreinen) in Kampen benutten we in 2040 efficiënter dan nu. We gaan voor werklocaties van **ruimtelijke kwaliteit**, met zo min mogelijk leegstand en **meer banen**. Kampen heeft **nieuwe, geschikte locaties voor uitbreiding van bedrijfsruimte op beperkte schaal**. Dit is bedoeld voor kwalitatief sterke gevestigde bedrijven (met name het lokale mkb), die anders niet kunnen uitbreiden en vernieuwen en die ook niet gemengd kunnen worden met andere functies in de binnenstad of in woonwijken. Ook de ambitie om circulair te bouwen vraagt om extra ruimte: om grondstoffen op te slaan zijn **grondstoffenhubs** nodig. We zorgen ervoor dat we hier in het Kampen van 2040 ruimte voor bieden.

- **Het huidige havengebied behoudt haar economische functie.** De haven is van strategisch belang voor de regionale economie (Port of Zwolle). In 2040 heeft de haven een cruciale rol in de productie, opslag en overslag van duurzame energie en circulaire materialen. Een eventuele uitbreiding van de haven beoordelen we kritisch en zorgvuldig. We kijken daarbij niet alleen naar de impact op de economie, maar ook op de welvaart in Kampen in bredere zin, en op de ruimtelijke kwaliteit.
- We accepteren daarmee ook dat niet elk bedrijf in Kampen zelf past. **We zetten sterker in op afstemming met de regio over economie en werklocatieontwikkeling** en doen dit zowel met de regio Zwolle als met Flevoland. We hanteren een regionale blik: wat moet in Kampen, en wat kan er in de regio? Ondernemers met een ruimtevraag willen we zo goed mogelijk begeleiden. Hierbij kijken we over gemeentegrenzen heen en werken we regionaal samen.
- Lokaal kiezen we voor **kwaliteit boven kwantiteit**. We willen in elk geval geen grootschalige bedrijven aantrekken die weinig nieuwe banen toevoegen, of die niet passen bij modern vakmanschap en die milieu en klimaat zwaar belasten. We accepteren ook dat er per saldo **in 2040 méér Kampenaren elders in de regio een baan hebben**. Dit kan ook nadelige gevolgen hebben; zo neemt het woon-werkverkeer toe en daarmee de verkeersdruk. Ook is het voor sommige mensen lastig is om verder van huis een baan te vinden. Samen met de regio en met bedrijven denken we na over een evenwichtige ontwikkeling van de Kamper economie.

---

## Doorgeven

Handelen vanuit belang van toekomstige generaties



- We geven een **gezonde, moderne economie door die klaar is voor de toekomst** en die bijdraagt aan de brede welvaart in Kampen. Een economie waarin mensen zich een **leven lang kunnen ontwikkelen** en waarin werk zingeving biedt.
- In de stad Kampen zetten we in op een concentratie van functies. We geven een **toekomstbestendige, dynamische binnenstad** door. Winkels, leisure, cultuur, erfgoed, horeca en evenementen zorgen hiervoor. Dit trekt mensen aan, en zorgt ervoor dat mensen elkaar ontmoeten.
- Kampen kent veel creatieve mensen en bedrijven. Om de cultuursector te laten bloeien, bieden we **ruimte aan cultuur en creatieve bedrijven in Kampen**.
- Om onze kernen vitaal te houden zetten we in op het laten **meegroeien van essentiële winkels** met de bevolkingsgroei.

---

Behoefte aan meer informatie en uitleg? Bekijk dan factsheet werken (bijlage 1).

## 6. Bereikbaarheid

**Keuze:** In het Kampen van 2040 zijn goede loop- en fietsroutes, trein- en busverbindingen, de auto en nieuwe vervoersvormen en -voorzieningen (mobility hubs, P+R's) allemaal nodig om Kampen veilig bereikbaar te houden. Daarbij hebben gezonde vormen van vervoer prioriteit (STOMP-principe).



### Invulling van de keuze

#### Samen leven

Sociale samenhang en onderling contact vergroten, samen met inwoners optrekken



- Goede bereikbaarheid zorgt ervoor dat alle mensen kunnen meedoen en dat ze met elkaar in contact kunnen zijn. We investeren erin dat iedereen in Kampen, juist ook in de kernen en de buitengebieden, toegang heeft tot vervoer. **Innovatieve vormen van vervoer** (bijvoorbeeld zelfrijdende bussen, vervoer 'on demand' en deelvervoer) zijn hiervoor belangrijk, net als **goede oplossingen voor ouderen en mensen met een fysieke beperking**.
- Kampen is een schakel tussen oost en west Nederland, met sterke verbindingen met Zwolle, Dronten en Lelystad en de Randstad (Kampen-Zuid). We werken binnen de regio Zwolle samen aan een bereikbare regio.

#### Aanpakken

Werk maken van belangrijke opgaven, Kamper aanpakkers-mentaliteit inzetten



- Kampen kent in 2040 veel meer vervoersstromen dan nu. Zo is de uitgaande pendel groter: er zijn meer mensen die in Kampen wonen maar buiten Kampen werken. Dit zet de bereikbaarheid van Kampen onder druk. Kampen **investeert samen met Rijk en regio in de bereikbaarheid** van en naar de gemeente via fiets, openbaar vervoer, auto en nieuwe, innovatieve vormen van vervoer. We zetten daarbij in op betere **bereikbaarheid van Kamper werk- en leerlocaties** via verschillende vervoersvormen.
- Kampen kent in 2040 **snelle en veilige wandel- en fietsverbindingen** tussen de stad, kernen en buitengebied.
- Er wordt ingezet op **"knoopontwikkeling"** rond treinstation Kampen-Zuid. Dat betekent: beter benutten van deze goed bereikbare plek, zowel voor woningen (in hogere dichtheden dan gemiddeld, dus meer inwoners per oppervlakte) als voor werk en voorzieningen.
- De omgeving van de **binnenstad** blijft in de toekomst bereikbaar, maar we nemen maatregelen om snel minder 'blik op straat' te creëren. Hiervoor moeten de randvoorwaarden op orde zijn: goed openbaar vervoer naar de binnenstad, gelegenheid tot parkeren langs de rand en ondergronds. **Innovatieve oplossingen** zoals mobility hubs aan de rand van de stad en elektrisch vervoer en veilige looproutes naar de binnenstad, houden de binnenstad bereikbaar. Ook wordt het fietsen zo aantrekkelijk mogelijk gemaakt (snelle routes gescheiden van voetgangers, beveiligd fietsparkeren, etc.).
- In 2040 leiden we het landbouwverkeer om de binnenstad heen via alternatieve routes.

#### Doorgeven

Handelen vanuit belang van toekomstige generaties



- **Gezonde vormen van vervoer** (lopen, fietsen, openbaar vervoer) staan centraal bij de inrichting van de ruimte in Kampen (**STOMP-principe**).
- **Verkeersveiligheid** is, juist ook voor kinderen en jongeren, van groot belang: in Kampen kunnen alle generaties, van jong tot oud, zich op een veilige manier door het verkeer bewegen.

Behoefte aan meer informatie en uitleg? Bekijk dan factsheet bereikbaarheid (bijlage 1).

## 7. Cultuur, erfgoed en recreatie

**Keuze:** Kampen investeert in behoud van haar waardevolle cultuur en cultuursector, haar (dag) recreatieve voorzieningen, de vele bijzondere monumenten en de mooie landschappen in de gemeente. We geven ruimte aan nieuwe functies voor monumenten, juist om ze te kunnen behouden.



### Invulling van de keuze

#### Samen leven

Sociale samenhang en onderling contact vergroten, samen met inwoners optrekken



- Kampen **koestert haar rijke (cultuur)historie**, en draagt dit uit. Zowel eigen inwoners als bezoekers uit de regio en daarbuiten kunnen hiervan genieten.
- Monumentale gebouwen en plekken zijn belangrijk voor de sociale samenhang: hier ontmoeten mensen van binnen en buiten Kampen elkaar. We geven daarom de voorkeur aan het **toegankelijk houden van monumenten**.
- **De culturele sector is een trekker** in Kampen. Creatieve mensen, bedrijven en organisaties hebben een plek in Kampen. Door de ruimte die in de wijken wordt geboden aan culturele voorzieningen blijft de sector voor alle inwoners toegankelijk. De sector draagt bij aan de sociale verbinding tussen inwoners die we in Kampen nastreven en is mede daarom belangrijk voor Kampen.
- **Ook de vrijetijdsector speelt hierin en in het binden van de jeugd een belangrijke rol**, door een belangrijke bijdrage te leveren aan het behouden van (dag)recreatieve voorzieningen, een bruisende binnenstad en het vergroten van de verbondenheid tussen stad en platteland.

#### Aanpakken

Werk maken van belangrijke opgaven, Kamper aanpakkers-mentaliteit inzetten



- Kampen gaat voor een hoge ruimtelijke kwaliteit van de stad, de kernen en het buitengebied. Ze **koestert de identiteit van haar afzonderlijke woonwijken en kernen**. Ruimtelijke ontwikkelingen moeten aansluiten bij het karakter van de wijken en deze waar mogelijk versterken.
- **Cultuurhistorisch erfgoed** (bv. monumenten op straat, monumentale gebouwen) wordt **goed onderhouden** en waar mogelijk **beleefbaar gemaakt** voor bewoners en bezoekers of ingevuld met een culturele functie.
- Om de gewenste reuring in de binnenstad en de gemeente als geheel te behouden, zet Kampen zich in voor het behouden en vergroten van **ruimte voor recreatie en cultuur**.
- Kampen maakt haar vele monumenten duurzamer. Daarbij houden we rekening met het karakter en het uiterlijk van monumenten.
- Het onderhouden en verduurzamen van erfgoed (zoals monumentale panden) is erg duur. Eigenaren van monumenten moeten geld kunnen verdienen om dit te financieren. Dat betekent dat we **openstaan voor nieuwe functies** voor monumenten, waaronder culturele functies. Ook trekken we financiering van buiten Kampen aan.
- We zijn trots op Kampen en vertellen ons verhaal. Hierdoor trekt Kampen meer bezoekers aan. Iedereen is welkom. We letten daarbij goed op de spreiding van recreanten en toeristen over Kampen en bewaken hierbij de **lokale leefbaarheid**

#### Doorgeven

Handelen vanuit belang van toekomstige generaties



- Kampen **geeft het erfgoed** door aan toekomstige generaties.
- Ook het **landschappelijke erfgoed** behouden we voor de generaties na ons. We maken daarbij **onderscheid** tussen landschappen die we hoe dan ook behouden zoals ze zijn, en plekken waar ontwikkeling en verandering mogelijk is.

Behoeftte aan meer informatie en uitleg? Bekijk dan factsheet cultuur, erfgoed en recreatie (bijlage 1).

## 5.3 Thema Aarde en omgeving

### 8. Duurzaamheid

**Keuze:** Kampen maakt duurzaamheid en circulariteit onderdeel van haar DNA en geeft een duurzaam Kampen door aan volgende generaties. De gemeente stimuleert verduurzaming van de economie (o.a. circulair en energie), de woningmarkt en cultureel erfgoed.



#### Invulling van de keuze

##### Samen leven

Sociale samenhang en onderling contact vergroten, samen met inwoners optrekken



- **Door elkaar én voor elkaar:** Kampen geeft voorrang aan lokale, innovatieve initiatieven, zoals het lokaal opwekken van duurzame energie. Uitgangspunt daarbij is dat de lusten (bijvoorbeeld de financiële opbrengsten) en lasten (bijvoorbeeld lawaai) goed in balans zijn. Een energiecoöperatie is een voorbeeld van een middel om dit te bereiken.

##### Aanpakken

Werk maken van belangrijke opgaven, Kamper aanpakkers-mentaliteit inzetten



- **Kampen loopt voorop** als het gaat om het opwekken van hernieuwbare energie. Wat betreft zonne-energie stuurt Kampen op zoveel mogelijk dak- en stedelijke toepassing van zonne-energie. De regionale afspraken hierover zijn leidend.
- Kampen maakt voortvarend werk van de **verduurzaming van de binnenstad**, met de vele historische monumenten die daar gevestigd zijn. Een lastige opgave, maar met modern vakmanschap in Kampen en nieuwe functies en verdienmodellen voor eigenaren van monumenten kan het.
- Ook bij ruimtelijke gebiedsontwikkelingen en nieuwbouw zetten we in op duurzaamheid en de kansen die dat biedt voor **innovatieve bouw**.
- Voor een duurzame regio zijn de havens van groot belang; zoals benoemd zet Kampen in op een **circulaire functie van de bestaande haven**.
- De gemeente Kampen helpt haar inwoners en bedrijven om de **overgang naar een circulaire economie** te maken (bv. afval te verminderen, meer hergebruik en reparatie stimuleren). Het laagdrempelig bereikbaar houden van de milieustraat, bijvoorbeeld door te onderzoeken of er in de kernen een mobiel systeem op gezet kan worden voor afvalinzameling voor particulieren bij bijvoorbeeld kleine verbouwingen, is een voorbeeld van hoe de gemeente zich hiervoor inzet. De gemeente heeft zelf een voorbeeldfunctie als het gaat om duurzame en circulaire inkoop en onderhoud van vastgoed.

##### Doorgeven

Handelen vanuit belang van toekomstige generaties



- Kampen wil de lasten niet naar toekomst schuiven en neemt het **belang van toekomstige generaties** nadrukkelijk mee in besluiten over energie en duurzaamheid.
- We kijken ook op **gebiedsniveau**: hoe geven we duurzame gebieden door? Naast de woonwijken en de bedrijventerreinen is ook het glastuingebied in de Koekoekspolder belangrijk voor een duurzaam Kampen; hier zijn kansen voor duurzame energiebronnen zoals geothermie en biomassa.

Behoefte aan meer informatie en uitleg? Bekijk dan factsheet duurzaamheid (bijlage 1).

## 9. Water en bodem

**Keuze:** Kampen leeft met water. Het water- en bodemsysteem is sturend, wat betekent dat we goed kijken of functies passend zijn of passend zijn te maken op de voorgenomen plek. Daarbij zorgt het water in Kampen voor plezier, ontspanning en ontmoeting.



### Invulling van de keuze

#### Samen leven

Sociale samenhang en onderling contact vergroten, samen met inwoners optrekken



- **Waterveiligheid doe je samen;** ook eigen inwoners (bijvoorbeeld door middel van de Waterbrigade) en bedrijven hebben hier een belangrijke rol in. Dit stimuleren we in een Kampen dat “leeft met water”.
- **Op en aan het water ontmoet je elkaar.** We zorgen voor meer plekken waar dit kan in Kampen.
- **Kampen vergroot de belevingswaarde van het water:** meer plezier op, in, en rond het water. Dit maakt Kampen leefbaarder en het trekt toeristen en recreanten aan.

#### Aanpakken

Werk maken van belangrijke opgaven, Kamper aanpakkers-mentaliteit inzetten



- **Kampen maakt het water- en bodemsysteem sturend.** We stellen ons steeds de vraag: past een bepaalde functie (bijvoorbeeld woningen, bedrijven, een sportveld) bij het water- en bodemsysteem of is dit passend te maken? Denk bijvoorbeeld aan de mogelijkheden van drijvend wonen.
- Voor Kampen is – gezien de ligging in de IJssel- en Vechtdelta – leven met water en (drink)waterveiligheid **een prioriteit**.
- Kampen stuurt op het maken van **slimme combinaties** op het gebied van waterberging, natuur & landschap en klimaatadaptie, bijvoorbeeld met de aanleg van Wadi's.
- We passen ons aan aan de gevolgen van klimaatverandering, zoals toenemende droogte, hoge waterstanden én extremere regenval. Het Rijk, waterschap, de provincie en de gemeente hebben hier elk een rol in. Kampen **pakt haar verantwoordelijkheid** en heeft een agenderende rol in regioverband op dit vlak.

#### Doorgeven

Handelen vanuit belang van toekomstige generaties



- Het water- en bodemsysteem verandert traag. We nemen daarom ook besluiten met het oog op de lange termijn (**meerdere generaties**). Zo geven we een duurzaam water- en bodemsysteem door aan toekomstige generaties. We dragen goede voorbeelden van leven met water als stad in de IJsseldelta uit naar bewoners en organisaties.

Behoeftte aan meer informatie en uitleg? Bekijk dan factsheet water en bodem (bijlage 1).

## 10. Natuur en landschap

**Keuze:** Kampen zet zich in voor een gezonde natuur en een vitaal buitengebied waarin economie, ecologie en leefbaarheid in samenhang centraal staan. Er zijn goede fiets- en wandelverbindingen tussen het buitengebied, de kernen en de stad Kampen.



### Invulling van de keuze

#### Samen leven

Sociale samenhang en onderling contact vergroten, samen met inwoners optrekken



- Er spelen verschillende belangen in het landelijk gebied. **Verschillende functies** als landbouw, natuur en recreatie zijn **allen nodig voor een sterk landelijk gebied in Kampen**. Maar: **niet alles kan overal**. We maken gebiedsgerichte keuzes. We streven daarbij actief naar het tegengaan van polarisatie in het debat en zorgen dat verschillende groepen in gesprek zijn met elkaar, en dat we als gemeente integrale afwegingen maken.
- **Inwoners werken samen** met elkaar en met de gemeente aan een robuust, waardevol en groen Kampen, zowel in de kernen als in het buitengebied. We zetten ons in voor het vergroten van de betrokkenheid van inwoners, bijvoorbeeld door initiatieven als tegels vervangen door groen en door samen groen te beheren.

#### Aanpakken

Werk maken van belangrijke opgaven, Kamper aanpakkers-mentaliteit inzetten



- Kampen geeft samen met haar inwoners en ondernemers invulling aan een **vitaal platteland**. Daarbij willen we vernieuwend zijn en lef tonen. Denk aan inzetten op kringlooplandbouw, de aanplant van voedselbossen en experimenteren met functieverandering. Regionale afspraken (“Provinciaal Programma Landelijk Gebied Overijssel”) zijn leidend.
- In de vorm van bijvoorbeeld routes en pleisterplaatsen, **vormt recreatie onderdeel van een vitaal platteland** en draagt bij aan het vergroten van de verbondenheid tussen stad en platteland. We zorgen hierbij voor een goede spreiding over het buitengebied en bewaken de lokale leefbaarheid.
- We gaan voor groenvoorziening van hoge kwaliteit. Dat betekent dat we gaan voor waardevol groen voor mens en dier. In het Kampen van 2040 is er meer groenoppervlakte dan nu het geval is. **De gebouwde omgeving is vergroend** (meer groene daken, groene tuinen, minder tegels). Dit levert een bijdrage aan klimaatadaptatie, biodiversiteit én robuuste groenbeleving voor de inwoners van Kampen.
- Het welzijn van onze inwoners in de wijken wordt mede bepaald door de hoeveelheid openbaar groen per woning. Daar waar wijken onder de norm zitten zetten wij in op verdere **vergroting van openbaar groen** van de wijk.
- **Natuur en biodiversiteit** beschermen én versterken we in Kampen; dit geldt in het bijzonder voor de beschermde natuur in de IJsseldelta.

#### Doorgeven

Handelen vanuit belang van toekomstige generaties



- De agrarische sector blijft de economische drager van ons buitengebied. Boeren zijn de hoeders van dit landschap, als innovatieve producent van voedsel en plantaardige materialen, maar bijvoorbeeld ook als **beheerder van natuur en landschap**.
- We willen een **groen, natuurlijk en biodivers Kampen doorgeven** zodat toekomstige generaties hier ook van kunnen genieten.
- Verrommeling in het buitengebied gaan we actief tegen. Dit doen we onder andere door in 2040 een actief VAB (vrijkomende agrarische bebouwing) beleid te voeren, waarin we **functiewisselingen zoveel mogelijk faciliteren**.

Behoefte aan meer informatie en uitleg? Bekijk dan factsheet natuur en landschap (bijlage 1).

## 5.4 Analyse samenhang en spanning tussen keuzes

### 10 keuzes versterken elkaar en maken in samenhang de Koers Kampen 2040

Kampen maakt – vanuit de waarden ‘samen leven’, ‘aanpakken’ en ‘doorgeven’ in totaal 10 keuzes op belangrijke beleidsonderwerpen. Deze keuzes staan niet los van elkaar, maar hangen logisch met elkaar samen. Keuzes op 1 onderwerp hebben consequenties op een ander onderwerp. De keuzes leiden samen tot één geheel: de gemeente en gemeenschap die Kampen in 2040 wil zijn.

Een belangrijk onderwerp dat in veel keuzes terugkomt, is het versterken van de **sociale samenhang** en de verbinding tussen groepen inwoners in Kampen en het overbruggen van verschillen. De waarde die hierbij past, is ‘**samen leven**’. Dit komt bijvoorbeeld terug in de keuze die Kampen maakt op het thema samenleving (ontmoeting stimuleren, dorpen en wijken als vangnet), de keuze voor onderwijs en jeugd (jong en oud met elkaar in contact brengen), en voor gezondheid, welzijn & sport (belang van zorg voor elkaar). Maar ook in ruimtelijke keuzes komt dit terug, bijvoorbeeld op het thema wonen (sociale samenhang door ruimtelijke inrichting, nieuwe woonvormen versterken, een divers woningaanbod en daarmee diverse wijken creëren), bereikbaarheid (kiezen voor toegankelijk vervoer), cultuur, erfgoed & recreatie (belang van publieke functies voor monumenten), water (ontmoeting en plezier aan het water) en landschap (verbindingen tussen de stad, kernen, en het buitengebied). Kortom, de waarde ‘**samen leven**’ geeft zowel op het sociaal domein, als in het ruimtelijk domein richting aan de keuzes die Kampen maakt.

Ook de waarde ‘**aanpakken**’ – durven kiezen, durven vernieuwen, en een bewuste positie in de regio – komt door alle keuzes heen terug. In de keuzes onder thema mensen – bijvoorbeeld de keuze voor een vernieuwend onderwijsaanbod met aandacht voor praktijkgericht onderwijs, en in het stimuleren van een gezonde levensstijl. Maar ook in de ruimtelijke keuzes komt dit terug. Bijvoorbeeld in de keuze voor een onderscheidend woonprofiel met vernieuwende woonmilieus en woonvormen. Maar ook in de keuze voor een duurzame economie met modern vakmanschap. En in het aanpakken van de duurzaamheidsopgave (bv. werk maken van een duurzame binnenstad).

De waarde **doorgeven** komt integraal terug in het belang van jongeren en toekomstige generaties. Dit belang weegt zwaar in de keuzes die Kampen maakt op samenleving en veiligheid, onderwijs, gezondheid, wonen, bereikbaarheid, en meer. Maar ook het doorgeven van de identiteit en het erfgoed van Kampen, en hier een eigentijdse invulling aan geven, komt op allerlei plekken in de koers terug. Bijvoorbeeld op het thema samenleving & veiligheid (verleden en identiteit koesteren), cultuur en erfgoed (monumenten behouden en daartoe ook nieuwe functies

toestaan) en landschap (landschappelijk erfgoed van waarde behouden). Het doorgeven van een duurzaam en klimaatbestendig Kampen komt terug in de keuzes voor wonen (duurzame woningen), werken (rol van Kampen in de circulaire economie), bereikbaarheid (duurzame en gezonde vormen van vervoer), cultuur en erfgoed (verduurzaming van de binnenstad), energie, water en bodem, en natuur. Ook het doorgeven van een woon- en leefomgeving met een hoge ruimtelijke kwaliteit is onderdeel van de koers.

Kortom, genoeg kansen en aanknopingspunten voor Kampen om de waarden ‘samen leven’, ‘aanpakken’ en ‘doorgeven’ in praktijk te brengen en zo te werken aan de gemeenschap die Kampen in 2040 wil zijn. Dit gaat uiteraard niet vanzelf. Er is binnen de gemeente **samenwerking over beleidsvelden** heen nodig, een **integrale blik, nieuwe samenwerkingen** tussen de gemeente en allerlei soorten partijen buiten het gemeentehuis, regelmatig een goed gesprek en vooral de wil om te handelen naar de keuzes die we maken en daarin consequent te zijn.

### Spanningen tussen keuzes en consequenties van keuzes

Tegelijkertijd zit er tussen veel beleidsthema's – en de keuzes die daarop gemaakt zijn – ook een mate van spanning. We lichten enkele belangrijke ‘spanningen’ tussen keuzes uit. Op het raakvlak van **economie, ruimte, bereikbaarheid** en landschap heeft Kampen een ingewikkelde puzzel te leggen. Er zijn veel functies – wonen, werken, energie, recreatie – die om extra ruimte vragen in Kampen. De Koers gaat bovenal uit van zuinig omgaan met de bestaande ruimte die Kampen heeft. Meer woningen en woonlagen in de bestaande stad en kernen, meer banen op de bestaande bedrijventerreinen. De verwachting is echter dat dit niet alles oplost. Een deel van de groei van Kampen landt mogelijk in het buitengebied, maar dit moet wel zorgvuldig gebeuren. Dat wil zeggen: alleen als het niet past in de bestaande stad of kernen en als het ruimtelijk goed inpasbaar is en ook niet onbegrensd; immers zijn de landschappen ook van grote waarde. Daarom gaat Kampen onderscheid maken tussen delen van het buitengebied die landschappelijk zoveel mogelijk behouden moeten blijven, en gebieden waar meer ruimtelijke ontwikkelingen mogelijk zijn. Water- en bodemsysteem zijn sturend in waar en hoe.

De spanning is het sterkst voelbaar als het gaat om **ruimte voor de economie**. De strategie van de koers bestaat uit drie onderdelen: (1) meer banen toevoegen aan de bestaande stad en kernen (gemengd met wonen en andere functies), (2) de bestaande werklocaties efficiënter benutten, en (3) op beperkte schaal ruimte voor werken toevoegen voor lokale bedrijven. Daar bovenop wordt het al dan niet uitbreiden van de bestaande haven apart onderzocht. Of Kampen dit toestaat, hangt niet alleen af van de economische meerwaarde, maar juist ook van de sociale betekenis (voldoende werkgelegenheid), van de ruimtelijke impact en van wat er elders in de regio een plek kan krijgen. Kortom, Kampen



kijkt kritisch, en vindt de kwaliteit van bedrijven en werklocaties belangrijker dan groei op zich, en hanteert een regionale blik.

Tegelijkertijd groeit Kampen in woningen en inwoners naar verwachting hard. De plannen voor nieuwe woningen in Kampen zijn, met Reevedelta, al een stuk concreter dan de plannen voor eventuele uitbreiding van werklocaties. Het is daarmee de verwachting dat – zelfs met de inzet op extra ruimte voor werken in de bestaande stad en kernen én op uitbreiding van bedrijventerreinen voor het lokale mkb – Kampen relatief gezien sneller zal in inwoneraantal tot aan 2040 dan in werkgelegenheid. Dit zorgt ervoor dat Kampen per saldo meer een woongemeente wordt dan een werkgemeente (minder banen per inwoner in de gemeente zelf). Deze keuze is niet zonder consequenties; de meerwaarde van de koers is dat we ook die consequenties durven benoemen, en dat we samen met bedrijven en partijen de regio nadenken over hoe daarmee om te gaan.

Zo neemt de uitgaande pendel naar verwachting in de komende jaren toe (tijdens ochtendspits meer verkeer Kampen uit, tijdens de avondspits meer verkeer Kampen in). Dat kan een negatief effect hebben op de lokale en regionale bereikbaarheid van Kampen en de kernen en ook op de verkeersveiligheid. De koers zet daarom in op vergroten van de capaciteit van het vervoerssysteem, maar vooral ook op slimme, nieuwe vormen van (openbaar) vervoer. Ook sociaal kan de keuze consequenties hebben. Van groepen met meer afstand tot de arbeidsmarkt is bekend dat zij minder gemakkelijk verder reizen voor een baan. Daarom zetten we nadrukkelijk in op werkfuncties die ook voor deze groep kansen bieden. Tot slot kan het betekenen dat bepaalde bedrijven naar een locatie buiten Kampen gaan kijken wanneer zij willen uitbreiden. Dit betekent dat Kampen lokaal, maar ook in regionaal verband moet samenwerken om bedrijven in de regio een toekomst te geven. Zo werkt Kampen aan een sterke regionale economie.

Ook zit er spanning op het raakvlak van **verstedelijking, duurzaamheid, natuur en landschap**. Een aantal voorbeelden:

- Kampen kiest ervoor een flink aantal woningen toe te voegen en in de bereikbaarheid te investeren van de gemeente. Dit kan leiden tot negatieve effect op het klimaat (extra broeikasgasuitstoot), milieu (stikstof, luchtvervuiling) en het landschap.
- De keuze om de bestaande haven in te zetten voor de circulaire economie – cruciaal voor de klimaattransitie van de regio en Nederland als geheel – kan lokaal impact hebben op het milieu; al nemen ook de huidige, fossiele functies milieuruimte in op het haventerrein.
- Voor de opwek van duurzame energie is fysieke ruimte nodig, die soms landt in het landelijk gebied, bijvoorbeeld in energielandschappen van windmolens en zonneparken. Er moet een balans zijn tussen ruimte voor duurzame energieopwek, biodiversiteit, lokale leefbaarheid en behoud

van waardevolle landschappen. Waar duurzame energie ruimtelijk inpasbaar is zonder grote negatieve impact (bv. zon op daken, geothermie) verdient dit de voorkeur.

- De toekomst van het buitengebied: bij het vrijkomen van agrarische bebouwing (VAB's) kan gekozen worden voor het toestaan dan wel toevoegen van nieuwe functies. Denk hierbij bijvoorbeeld aan nevenfuncties zoals een boerderijcamping of boerderijwinkel, dan wel nieuwe functies zoals een zorgboerderij of bed & breakfast. Hierbij moet goed in de gaten worden gehouden dat de economische drager van het buitengebied, de landbouw, niet beperkt wordt in haar functioneren.

De Koers Kampen 2040 geeft een algemene richting voor Kampen, om met de spanningen tussen belangen en keuzes om te gaan. Daarmee zijn de lastige vragen en dilemma's waarde gemeente voor komt te staan, niet opeens verdwenen. Het is aan de gemeenteraad om hier in de toekomst goede afwegingen over te (blijven) maken. Door rekening te houden met de (zwaarte van) belangen, en het beoogde beeld van Kampen in 2040. **Maatwerk, creativiteit, innovatie en vooral het gesprek** met de samenleving en een goede politieke dialoog blijven daarbij cruciaal.

## 6 Tot slot & vervolg

### Hoe verder: handelen vanuit 3 Kamper waarden, met het toekomstkompas in de hand

De Koers Kampen 2040 beschrijft wat voor gemeente en gemeenschap Kampen in 2040 wil zijn. De Koers is nog maar het begin van het verhaal. Nu komt de volgende stap: de koers in praktijk brengen.

Dat doen we door te handelen naar de drie waarden die Kampen kenmerken en die samen het Toekomstkompas Kampen vormen: samen leven, aanpakken en doorgeven. Hiertoe stellen we onszelf als gemeente steeds de volgende vragen, wanneer we beleid ontwikkelen, dit uitvoeren en nieuwe keuzes moeten maken:

- **Samen leven:** Hoe versterken we de sociale samenhang in Kampen en de verbinding tussen verschillende groepen mensen in Kampen?
- **Aanpakken:** Hoe zijn we als Kampen vernieuwend en actiegericht, om de grote opgaven van de toekomst aan te pakken?
- **Doorgeven:** Hoe geven we Kampen zo goed mogelijk door aan de generaties na ons?



Dit zijn vragen die we elkaar stellen – in de gemeenteraad, en in de hele gemeentelijke organisatie – en waar onze inwoners ook ons als gemeente op mogen bevragen. Deze vragen krijgen ook een plek bij het opstellen en behandelen van toekomstige Raadsvoorstellen.

### Toekomstig beleid: keuzes uit de Koers kampen 2040 een plek geven en verder uitwerken

De Koers Kampen 2040 beschrijft ook veel zaken niet. We benoemen de drie centrale waarden die het Kampen van 2040 kenmerken, en maken van daaruit 10 keuzes. De uitvoering van die keuzes (hoe, wanneer, met wie, en wat kost het) is nog niet verder in de Koers beschreven. Dit moet in apart beleid een plek krijgen.

De Koers Kampen 2040 vormt het uitgangspunt bij het ontwikkelen van beleid in de toekomst en bij het maken van beleidskeuzes. Denk aan het opstellen van een Omgevingsvisie 2.0, een economische agenda, beleid op het sociaal domein, en meer.

### Kampen is in beweging, de koers kan wijzigen

De realiteit verandert constant, door allerlei ontwikkelingen, zowel in Kampen, als in Nederland als in Europa en zelfs daarbuiten. Het kan zijn dat er aanleiding is om de koers op bepaalde punten bij te stellen. Ook kan het zijn dat we constateren dat er weer op verschillende delen nieuwe input nodig is, van bewoners, ondernemers of andere organisaties.

De gemeente Kampen kijkt daarom regelmatig of we nog de juiste koers varen. Dit doen we in gesprek met de samenleving. De koers vormt daarmee niet het eindpunt, maar het beginpunt van een continu gesprek tussen gemeenteraad en samenleving.

Concreet bespreken we minimaal elke vier jaar met een groep inwoners en anders belanghebbenden de koers van Kampen: is de koers nog de juiste, liggen we op de koers die we hebben bepaald, en zijn er nieuwe ontwikkelingen die een plek verdienen in de Koers?

### Dankwoord

De gemeente Kampen bedankt alle aanwezigen bij alle verschillende participatiebijeenkomsten voor hun enthousiasme, kritische blik, goede gesprekken, de vele op- en aanmerkingen en voor het goede meedenken. De gemeente Kampen blijft graag in gesprek over de toekomst van de gemeente Kampen. Zo werken we samen aan het mooier, sterker en duurzamer maken van onze gemeente, waar mensen fijn samen leven, aanpakken en doorgeven.

Uw input is goud waard!

# Bijlage

In deze bijlage wordt per thema meer informatie en verdieping gegeven over hoe we tot de tien keuzes gekomen zijn over Kampen in 2040 (zie hoofdstuk 5).

1. **Samenleving en veiligheid**
2. **Onderwijs en jeugd**
3. **Gezondheid, welzijn en sport**
4. **Wonen**
5. **Werken**
6. **Bereikbaarheid**
7. **Cultuur, erfgoed en recreatie**
8. **Duurzaamheid**
9. **Water en bodem**
10. **Natuur en landschap**

**Dat doen we aan de hand van een factsheet, dat ingaat op de volgende vragen:**

- Waar staat Kampen nu? Wat kenmerkt Kampen anno 2023, en hoe doet Kampen het in vergelijking met andere gemeenten, de provincie Overijssel en/of Nederland als geheel?
- Wat komt er op ons af? Welke belangrijke trends en ontwikkelingen spelen er de komende jaren een rol? En welke verplichtingen komen er op ons af?
- Welke signalen krijgen we uit de samenleving? Wat hebben we gehoord in de gesprekken met specifieke doelgroepen, de brede groep inwoners, en jongeren?
- Waar hebben we als Kampen iets te kiezen? Waar moeten we als gemeente een richting in kiezen, welke dilemma's en vragen liggen er voor ons?

De factsheets zijn tot stand gekomen op basis van een historische, data- en benchmarkanalyse, en gesprekken met de samenleving.

De factsheets beginnen op de volgende pagina.

### 1. Samenleving en veiligheid

---

<b>Waar staat Kampen nu?</b>	<p><b>DNA VAN KAMPEN: WAT KENMERKT ONZE GEMEENTE NU?</b></p> <ul style="list-style-type: none"><li>■ Kampen is een diverse samenleving met veel verschillende groepen mensen.</li><li>■ Historisch gezien sterke sociale samenhang, rijk verenigings- en cultuurleven en hechte (geloofs)gemeenschappen.</li><li>■ Zorgen voor en omkijken naar elkaar zit in het DNA.</li></ul> <p><b>DATA-ANALYSE: WAAR STAAT KAMPEN NU</b></p> <ul style="list-style-type: none"><li>■ Kampen is relatief veilig: er waren in 2021 79 misdrijven per 10.000 inwoners versus 89 in Overijssel en 110 in Nederland (VNG, 2023g).</li><li>■ Kampenaren zijn iets minder eenzaam dan in Nederland gemiddeld (44% in Kampen versus 47% in Nederland) (VNG, 2023d).</li><li>■ 3% van de kinderen in Kampen leeft in uitkeringsgezin versus 6% in Nederland (VNG, 2023d).</li></ul>
<b>Wat komt er op ons af?</b>	<p><b>TRENDS, ONTWIKKELINGEN EN OPGAVEN TOT AAN 2040</b></p> <ul style="list-style-type: none"><li>■ Nederland en Kampen wordt steeds veiliger; aantal misdrijven neemt al jaren af en verkeersveiligheid neemt toe (VNG, 2023g).</li><li>■ Tegelijkertijd voelen niet alle Kampenaren zich altijd veilig (ook digitale veiligheid speelt) (VNG, 2023g).</li><li>■ Inclusiviteit krijgt steeds meer aandacht: iedereen hoort erbij en iedereen doet mee. Over sommige kanten van inclusie is ook maatschappelijke discussie.</li><li>■ Er is groeiende aandacht en zorg voor armoede, individualisering, polarisatie en eenzaamheid.</li><li>■ Kampen werkt met inwoners aan een toekomstbeeld voor het social beleid ("Meerjarenstrategie Social Domein).</li></ul>
<b>Welke signalen krijgen we uit de samenleving?</b>	<p><b>DOELGROEPSGESPREKKEN</b></p> <ul style="list-style-type: none"><li>■ Aantal Kampenaren met geldzorgen neemt toe.</li><li>■ Kloof in de samenleving groeit door een 'wij-zij' cultuur.</li><li>■ Niet iedereen kan meekomen in een digitale wereld (tweedeling in de samenleving).</li></ul> <p><b>BEWONERSBIJEENKOMSTEN</b></p> <ul style="list-style-type: none"><li>■ Eenzaamheid neemt toe.</li><li>■ Tegengaan van polarisatie is belangrijk; samen leven en om en naar elkaar is 'vanzelfsprekend'.</li><li>■ Men voelt zich wel eens onveilig.</li><li>■ Mensen voelen weinig voor te nadrukkelijke inzet op o.a. gendergelijkheid</li></ul> <p><b>GESPREKKEN MET JEUGD</b></p> <ul style="list-style-type: none"><li>■ Veilig en leuk uitgaan is belangrijk.</li><li>■ Er zijn verschillende ideeën over inclusiviteit en sociale samenhang.</li><li>■ De jeugd wil fijn en veilig kunnen opgroeien</li><li>■ Jongeren voelen zich wel eens onveilig.</li></ul>
<b>Waar hebben we als Kampen iets te kiezen?</b>	<p><b>BELANGRIJKSTE VRAAG VOOR KAMPEN IN 2040</b></p> <ul style="list-style-type: none"><li>■ Moeten we actief proberen als gemeente om de sociale samenhang in Kampen te versterken, tegenstellingen tussen groepen tegen te gaan en eenzaamheid te verminderen? Of moeten we dit als gemeente meer aan de samenleving overlaten?</li><li>■ Moet de gemeente actiever inzetten op veiligheid en veiligheidsgevoel, of dragen inwoners zelf bij aan de sociale veiligheid?</li></ul>

### 2. Onderwijs en jeugd

---

<b>Waar staat Kampen nu?</b>	<b>DNA VAN KAMPEN: WAT KENMERKT ONZE GEMEENTE NU?</b> <ul style="list-style-type: none"><li>■ Jonge gemeente: groot aandeel jongeren (VNG, 2023f).</li><li>■ Jeugd actief in verenigingsleven.</li><li>■ Breed aanbod basis- en voortgezet onderwijs.</li><li>■ Vervolgonderwijs deels in Kampen (mbo) maar vooral regionaal (Zwolle en verder).</li></ul>
<b>Wat komt er op ons af?</b>	<b>DATA-ANALYSE: WAAR STAAT KAMPEN NU</b> <ul style="list-style-type: none"><li>■ Groot aandeel jongeren (26% inwoners jonger dan 19 jaar versus 21% landelijk) (VNG, 2023f).</li><li>■ Hoge natuurlijke aanwas (geboortecijfer 4,7 per 1.000 versus -0,7 landelijk) (CBS, 2023).</li><li>■ Veel praktisch geschoolden (174 mbo-geschoolden per 1.000 inwoners versus 134 in Nederland) (VNG, 2023i).</li></ul> <b>TRENDS, ONTWIKKELINGEN EN OPGAVEN TOT AAN 2040</b> <ul style="list-style-type: none"><li>■ Verwachte bevolkingsgroei tot aan 2035 in Kampen twee keer zo hoog als in Overijssel en Nederland (6,4 per 1.000 inwoners per jaar; Overijssel 2,5; Nederland 2,9) (CBS, 2023).</li><li>■ Kampen blijft een gemeente met veel jongeren, door hoge natuurlijke aanwas (CBS, 2023).</li><li>■ Zorgen om kwaliteit (vervolg)onderwijs.</li><li>■ Onderwijs: krapte op de arbeidsmarkt houdt aan, sterke behoefte aan technisch personeel.</li><li>■ Vertrek Theologische Universiteit betekent einde aan universitair onderwijs in Kampen.</li></ul>
<b>Welke signalen krijgen we uit de samenleving?</b>	<b>DOELGROEPSGESPREKKEN</b> <ul style="list-style-type: none"><li>■ Lastig om jongeren te behouden voor Kampen.</li><li>■ Moeilijk om betaalbare woning te vinden voor jongeren.</li></ul> <b>BEWONERSBIJENKOMSTEN</b> <ul style="list-style-type: none"><li>■ Jongeren en talent behouden en aantrekken.</li><li>■ Kwaliteit van onderwijs is belangrijker dan heel veel onderwijs in Kampen zelf.</li><li>■ Bedrijfsleven meer bij onderwijs betrekken.</li></ul> <b>GESPREKKEN MET JEUGD</b> <ul style="list-style-type: none"><li>■ Jongeren waarderen Kampen best goed.</li><li>■ Hebben behoefte aan reuring en vermaak.</li><li>■ Zorg: kan ik in Kampen later een woning en een baan vinden?</li></ul>
<b>Waar hebben we als Kampen iets te kiezen?</b>	<b>BELANGRIJKSTE VRAAG VOOR KAMPEN IN 2040</b> <ul style="list-style-type: none"><li>■ Inzetten op meer vervolgonderwijs (mbo, hbo, wo) in Kampen zelf (bijvoorbeeld: dependances), of meer in regioverband optrekken?</li><li>■ Jeugd als belangrijke doelgroep in gemeentebeleid opnemen (bij wonen, sport, cultuur, social domein, etc.) of meer algemeen beleid?</li></ul>

### 3. Gezondheid, welzijn en sport

---

#### DNA VAN KAMPEN: WAT KENMERKT ONZE GEMEENTE NU?

- Er zijn zorgen over gezondheid en vitaliteit van mensen (Ministerie van Financiën, 2023).
- Kwaliteit van zorgvoorzieningen is over het algemeen goed (Ministerie van Financiën, 2023).
- Er zijn veel sportverenigingen in Kampen (Rijksinstituut voor Volksgezondheid en Milieu, 2022).

Waar staat Kampen nu?

#### DATA-ANALYSE: WAAR STAAT KAMPEN NU?

- 50% van de inwoners van Kampen beweegt te weinig (net als gemiddeld in Nederland) (VNG, 2023d).
- Veel overgewicht: 53% van de inwoners van Kampen heeft overgewicht ten opzichte van 51% in Nederland (VNG, 2023d).
- Weinig bijstandsgerechtigden: In Kampen zitten per 1.000 inwoners 26 mensen in de bijstand versus 43 in Nederland (VNG, 2023i).

#### TRENDS, ONTWIKKELINGEN EN OPGAVEN TOT AAN 2040

Wat komt er op ons af?

- Steeds meer nadruk op zelfredzaamheid van burgers.
- Taken van Rijk naar gemeenten in de zorg: betaalbaarheid en kwaliteit staat onder druk (Ministerie van Financiën, 2023).
- Voorkomen is beter dan genezen. Preventie (bijvoorbeeld: gezond eten, bewegen, investeren in sport) wordt steeds belangrijker. Kampen maakt hier al actief werk van ('Gezondheid Voorop!')

#### DOELGROEPSGESPREKKEN

Welke signalen krijgen we uit de samenleving?

- Bereikbaarheid van zorg is van belang.
- Kwaliteit en betaalbaarheid van zorgvoorzieningen.
- Beschikbaarheid van zorgpersoneel.

#### BEWONERSBIJEENKOMSTEN

- Gezondheid en welzijn moet veel aandacht krijgen.
- Kwaliteit en betaalbaarheid van zorgvoorzieningen, voor mensen zelf en hun ouders.

#### GESPREKKEN MET JEUGD

- Echte hulp voor pesten is er te weinig.
- Prestatiemaatschappij levert druk op: er is betere hulp voor kinderen met mentale problemen nodig.

#### BELANGRIJKSTE VRAAG VOOR KAMPEN IN 2040

Waar hebben we als Kampen iets te kiezen?

- Nadruk meer op betaalbare en efficiënte zorg in de gemeente, of op brede beschikbaarheid en bereikbaarheid van de zorg?
- Moet de gemeente de samenwerking opzoeken om bewoners te stimuleren een gezond(er) leven te leiden, of moeten bewoners hier zelf zorg voor dragen en is dit geen gemeentelijke taak?

## 4. Wonen

---

### DNA VAN KAMPEN: WAT KENMERKT ONZE GEMEENTE NU?

- Verschillende woonmilieus: mix van stad, dorpen en platteland.
- In Kampen woont men vaak dicht bij het buitengebied, en dichtbij water: omgaan met water heeft in Kampen eeuwenoude traditie.

### Waar staat Kampen nu?

#### DATA-ANALYSE: WAAR STAAT KAMPEN NU?

- Er zijn weinig woningen in Kampen: 420 woningen per 1.000 inwoners versus 460 in Nederland (VNG, 2023a).
- Reevedelta biedt 3.200 nieuwe woningen, maar lost het tekort aan woningen niet op (Gemeente Kampen, 2023d).
- Er worden veel kinderen in Kampen geboren ('natuurlijke bevolkingsgroei' van 4,7 per 1.000 inwoners per jaar, landelijk is er een natuurlijke bevolkingsafname van -0,7) (CBS, 2023).

### TRENDS, ONTWIKKELINGEN EN OPGAVEN TOT AAN 2040

### Wat komt er op ons af?

- Woningbehoefte houdt aan, onder meer voor starters doordat Kampen een relatief jonge bevolking heeft.
- Doorstroming op de woningmarkt stukt, weinig woonvormen voor ouderen (Gemeente Kampen, 2023e).
- Woningbouw wordt vertraagd door verschillende uitdagingen (waaronder stikstof, inflatie, tekort aan materialen en mensen).
- Woningen worden steeds duurder. De kloof in de samenleving wordt versterkt door verschillen op de woningmarkt (huur versus koop) (VNG, 2023a).
- In Kampen worden de komende tien jaar 4.000 woningen gebouwd conform Aanpak Versnelling Woningbouw (Gemeente Kampen, 2023d).

### DOELGROEPSGESPREKKEN

- Behoefte aan starters- en seniorenwoningen.
- Cultuurverandering door de groei van Kampen.
- Er is ruimte voor woningbouw rond Kampen-Zuid.

### Welke signalen krijgen we uit de samenleving?

#### BEWONERSBIJEENKOMSTEN

- Kampen is een aantrekkelijke plek om te wonen voor alle leeftijden.
- Betaalbaarheid, beschikbaarheid en doorstroming op woningmarkt zijn grootste zorgen.
- Ruimte voor woningbouw bij Kampen-Zuid.

#### GESPREKKEN MET JEUGD

- Veel jongeren maken zich zorgen: kan ik een huis vinden?

### BELANGRIJKSTE VRAAG VOOR KAMPEN IN 2040

### Waar hebben we als Kampen iets te kiezen?

- Voor welke doelgroepen bouwen we woningen? Benoemen we specifieke doelgroepen of niet?
- Moeten we meer woningen in de stad bouwen (in hogere dichtheden: meer mensen op dezelfde plek), of kunnen we ook in het buitengebied bouwen?

## 5. Werken

---

### DNA VAN KAMPEN: WAT KENMERKT ONZE GEMEENTE NU?

- Kampen is een gemeente van meedoen: lage werkloosheid (VNG, 2023i).
- Bedrijfsleven heeft sterke lokale binding: ondernemerschap zit in het DNA.
- Ondernemers zorgen samen voor een hoog voorzieningenniveau.
- Kampen scoort gemiddeld tot goed op alle aspecten van de brede welvaart.

Waar staat Kampen nu?

### DATA-ANALYSE: WAAR STAAT KAMPEN NU?

- Weinig banen per inwoners: 422 in Kampen per 1.000 inwoners versus 523 in Nederland (VNG, 2023i).
- Lage werkloosheid: 3,3% in Kampen versus 3,8% in Nederland (VNG, 2023i).
- Veel mensen werken: 703 per 1.000 inwoners, versus 677 in Nederland (VNG, 2023i).
- Winkelleegstand is hoog: 12% in Kampen versus 9% in Nederland (VNG, 2023h).
- Geen nieuwe ruimte op bedrijventerreinen meer beschikbaar.

### TRENDS, ONTWIKKELINGEN EN OPGAVEN TOT AAN 2040

- Het bedrijfsleven van Kampen moet verduurzamen, hier wordt aan gewerkt.
- Bedrijventerreinen en havens, zijn belangrijke plekken voor verduurzaming van de economie. Daar wordt namelijk veel gewerkt, veel energie verbruikt en veel grondstoffen gebruikt of verwerkt. Kampen werkt regionaal (Port of Zwolle) aan een duurzame, circulaire haven.
- Alle bedrijventerreinen zijn uitgegeven; er is dus geen ruimte voor nieuwe bedrijvigheid op bedrijventerreinen in Kampen (LISA, 2022).
- De arbeidsmarkt is krap en dat blijft zo in diverse sectoren (LISA, 2022).
- De binnenstad is en blijft van belangrijke economische waarde, maar toenemende winkelleegstand en minder winkelverkoop is een punt van zorg (VNG, 2023h).

Wat komt er op ons af?

### DOELGROEPSGESPREKKEN

- Behoefte aan duidelijkheid over de toekomst van werklocaties.
- Geen lokale ruimte voor ondernemingen om op bedrijventerreinen te groeien of zich hier te vestigen.

Welke signalen krijgen we uit de samenleving?

### BEWONERSBIJEENKOMSTEN

- De historische binnenstad is het economisch hart en moet aantrekkelijk blijven, met veel functies en weinig leegstand.
- Jongeren beter in contact brengen met lokaal bedrijfsleven.
- Balans tussen rust en levendigheid is belangrijk.
- Veel onbekendheid met (bedrijven op) bedrijven- en haventerrein.

### GESPREKKEN MET JEUGD

- Wil genoeg te doen hebben in de binnenstad. - Voldoende bijbanen en stageplaatsen zijn nodig.

Waar hebben we als Kampen iets te kiezen?

### BELANGRIJKSTE VRAAG VOOR KAMPEN IN 2040

- Balans tussen wonen en werken: in hoeverre groeit Kampen niet alleen als woonstad, maar ook als werkstad? En wat betekent dat voor de ruimte voor werken?
- Binnenstad: hoe inzetten op een economisch sterke binnenstad?



## 6. Bereikbaarheid

---

### DNA VAN KAMPEN: WAT KENMERKT ONZE GEMEENTE NU?

- Kampen is sterk op stad en regio Zwolle gericht; een sterke en groeiende regio.
- Kampen is per weg (N50) en spoor (Hanzelijn, station Kampen-Zuid en station Kampen) goed met Lelystad en Almere en de Randstad verbonden. Kampen is zo een sterke schakel tussen oost en west Nederland.
- In kleinere kernen is de auto een belangrijk vervoermiddel.

Waar staat Kampen nu?

### DATA-ANALYSE: WAAR STAAT KAMPEN NU?

- Kampen is goed bereikbaar met OV: gemiddelde afstand tot een treinstation is 2,2 km versus 5,0 km in Nederland (VNG, 2023e).
- Kampen is een relatief verkeersveilige gemeente (VNG, 2023g).

### TRENDS, ONTWIKKELINGEN EN OPGAVEN TOT AAN 2040

- Vervoer moet duurzamer: openbaar vervoer en fietsverbindingen worden steeds belangrijker, omdat het duurzamer is en minder ruimte vergt dan autoverkeer en parkeren.
- Het is steeds belangrijker dat plekken waar veel mensen komen, op verschillende manieren (wandelen, fiets, ov, auto, etc.) bereikbaar zijn.
- Verkeersveiligheid in Kampen wordt aangepakt (o.a. van de N50).

Wat komt er op ons af?

### DOELGROEPSGESPREKKEN

- Kampen is goed bereikbaar (N50), maar over de verkeersveiligheid zijn er zorgen.
- Verbindingen naar Flevoland en Randstad kunnen beter.
- Verbindingen met Zwolle zijn goed.

Welke signalen krijgen we uit de samenleving?

### BEWONERSBIJEENKOMSTEN

- Relatief veel woon-werkverkeer.
- Fietsen, wandelen en langzaam verkeer komt boven autogebruik.
- De meeste mensen vinden: je moet met de auto het centrum kunnen bereiken.

### GESPREKKEN MET JEUGD

- Er moeten goede fietspaden zijn waar veilig en in het licht gefietst kan worden.
- Scholen moeten veilig en goed bereikbaar zijn; je moet veilig over straat kunnen lopen.

### BELANGRIJKSTE VRAAG VOOR KAMPEN IN 2040

- Moeten we in beleid de voorkeur geven aan één vorm van vervoer (bijvoorbeeld. Kampen als fietsstad, en minder auto's) of juist niet?
- Hoe houden we zowel de (binnen)stad van Kampen als ook de kernen en het buitengebied bereikbaar?

Waar hebben we als Kampen iets te kiezen?

## 7. Cultuur, erfgoed en recreatie

---

### DNA VAN KAMPEN: WAT KENMERKT ONZE GEMEENTE NU?

- Rijk verleden, cultuurhistorie en erfgoed wordt in binnenstad bewaard, beleefd en verteld (Gemeente Kampen, 2023b).
- Landschappelijk erfgoed in de buitengebieden. van waarde: o.a. Kampereiland, Mastenbroek.
- Kampen heeft veel vernieuwingskracht en was eerder Hanze-, Garnizoens-, Laken-, Tabaks- en Universiteitsstad.
- Actieve cultuursector; bijvoorbeeld. 100+ verenigingen voor amateurkunst.

Waar staat Kampen nu?

### DATA-ANALYSE: WAAR STAAT KAMPEN NU?

- Veel cultureel erfgoed: 531 Rijksmonumenten in Kampen versus 162 gemiddeld in Overijsselse gemeenten (Gemeente Kampen, 2023b).
- Relatief weinig banen in recreatie en toerisme: 19 per 1.000 inwoners versus 34 landelijk (VNG, 2023i).
- Leegstand van Rijksmonumenten (niet-woning) is 8% (VNG,2023h).

### TRENDS, ONTWIKKELINGEN EN OPGAVEN TOT AAN 2040

- Cultureel erfgoed heeft een grote verduurzamingsopgave. Hiervoor is de invulling van het erfgoed, in combinatie met een goed businessmodel van belang.
- Beleviseconomie draait op volle toeren: cultuurhistorie en erfgoed is en blijft aantrekkelijk voor toeristen en recreanten.
- Doelgroepen in beleviseconomie belangrijker; steeds meer 'voor ieder wat wils'.
- Functie van bestaand erfgoed verandert, behoefte aan ontmoetingsplekken blijft.

Wat komt er op ons af?

### DOELGROEPSGESPREKKEN

- Cultuurhistorisch erfgoed beter benutten om toeristen / recreanten te trekken.
- Cultuurhistorisch erfgoed staat leeg en dat is zonde.
- R&T-kansen beter benutten.

### BEWONERSBIJEENKOMSTEN

- Cultuurhistorisch erfgoed kan beter benut worden.
- Kampen is een bijzondere Hanzestad.
- Balans tussen reuring en rust belangrijk.

Welke signalen krijgen we uit de samenleving?

### GESPREKKEN MET JEUGD

- Jeugd realiseert zich dat Kampen een Hanzestad is en dat dat bijzonder is en vindt behoud belangrijk.
- Willen vooral dat er dingen te doen zijn in de stad, ook voor jongeren.

### BELANGRIJKSTE VRAAG VOOR KAMPEN IN 2040

- Hoe behouden we cultureel erfgoed op een goede, duurzame, betaalbare en inclusieve manier?
- Hoe behouden we waardevol cultuurhistorisch landschap maar geven we ook ruimte aan nieuwe ontwikkelingen?

Waar hebben we als Kampen iets te kiezen?

## 8. Duurzaamheid

---

### DNA VAN KAMPEN: WAT KENMERKT ONZE GEMEENTE NU?

- Kampen loopt voor op duurzame energie en heeft hoge ambities (Gemeente Kampen, 2023a).
- Kampen wil een rol spelen in de circulaire economie, door haar strategische ligging aan water-, spoor- en autowegen.

Waar staat Kampen nu?

### DATA-ANALYSE: WAAR STAAT KAMPEN NU?

- Percentage hernieuwbare energie in Kampen (13%) hoger dan Nederlands gemiddelde (9%) (Benchmark, stand 2019) (VNG, 2023c).
- Percentage woningen met zonnepanelen in Kampen (20%) hoger dan Nederlands gemiddelde (16%) (VNG, 2023c).

### TRENDS, ONTWIKKELINGEN EN OPGAVEN TOT AAN 2040

Wat komt er op ons af?

- Energietransitie: naar duurzame energie met zo min mogelijk CO<sub>2</sub>-uitstoot. De gemeente Kampen staat voor een grote opgaven op dit vlak (VNG, 2023c).
- Warmtetransitie: duurzame warmtebronnen, goed isoleren van huizen, etc.
- Circulaire economie: in 2050 wil Kampen een circulaire economie te hebben. Dat betekent: zorgvuldig met materialen en grondstoffen omgaan, duurzame materialen gebruiken en zo min mogelijk weggooien.

### DOELGROEPSGESPREKKEN

- Je hebt verschillende vormen van energie nodig (zon, wind, gas, etc.)

Welke signalen krijgen we uit de samenleving?

### BEWONERSBIJEENKOMSTEN

- Zelf energie opwekken, delen en gebruiken.
- Economie met duurzaam gebruik van grondstoffen en materialen.
- Experimenteren met nieuwe energiebronnen.

### GESPREKKEN MET JEUGD

- Aandacht houden voor recyclen.
- Meer duurzame energie.

### BELANGRIJKSTE VRAAG VOOR KAMPEN IN 2040

Waar hebben we als Kampen iets te kiezen?

- Kiest de gemeente ervoor om voorop te lopen als het gaat om duurzaamheid, (we hebben een voorbeeldfunctie) of meer volgend (we doen wat we moeten doen)?
- Hoe zetten we de energietransitie samen mét de samenleving in? Bijvoorbeeld: hoe zorgen we ervoor dat inwoners niet alleen de last hebben van windturbines maar er ook profijt van hebben?

## 9. Water en bodem

---

<b>Waar staat Kampen nu?</b>	<b>DNA VAN KAMPEN: WAT KENMERKT ONZE GEMEENTE NU?</b> <ul style="list-style-type: none"><li>■ Omgaan met water (risico's) kent in Kampen een eeuwenoude traditie, met de Hoogwaterbrigade als voorbeeld. Water als vriend en vijand.</li><li>■ Door klimaatverandering moet Kampen zich bewust zijn van water- en overstromingsrisico (Gemeente Kampen, 2023c).</li></ul>
	<b>DATA-ANALYSE: WAAR STAAT KAMPEN NU?</b> <ul style="list-style-type: none"><li>■ In de toekomst zullen grotere en kleinere rivierafvoeren leiden tot een variatie aan waterstanden waar de gemeente rekening mee moet houden. Laaggelegen delen van de gemeente Kampen, zoals de Koekoekspolder, zijn extra kwetsbaar voor wateroverlast.</li></ul>
<b>Wat komt er op ons af?</b>	<b>TRENDS, ONTWIKKELINGEN EN OPGAVEN TOT AAN 2040</b> <ul style="list-style-type: none"><li>■ Klimaatverandering: meer wateroverlast en overstromingen (door hoge rivierstanden, piekbuien etc.) afgewisseld met steeds meer perioden van droogte (Sweco, 2023).</li><li>■ De nationale overheid maakt water en bodem (bijvoorbeeld rivieren, bodemhoogte, etc.) sturend bij ruimtelijke keuzes. Dat betekent: de mens past zich aan het water en aan de bodem aan, en geen functies (bijvoorbeeld wonen) op plekken die een risico vormen. Dat is een omslag in ons denken en doen (Ministerie van Algemene Zaken, 2023).</li></ul>
<b>Welke signalen krijgen we uit de samenleving?</b>	<b>DOELGROEPSGESPREKKEN</b> <ul style="list-style-type: none"><li>■ Het water is onderdeel van het karakter van Kampen en dat is uniek.</li></ul> <b>BEWONERSBIJEENKOMSTEN</b> <ul style="list-style-type: none"><li>■ Plezier en verbinding met het water; hier (beter) gebruik van maken.</li></ul> <b>GESPREKKEN MET JEUGD</b> <ul style="list-style-type: none"><li>■ Wil graag dingen te doen hebben op en rond het water; bijvoorbeeld nieuwe Reeve-strandje.</li></ul>
<b>Waar hebben we als Kampen iets te kiezen?</b>	<b>BELANGRIJKSTE VRAAG VOOR KAMPEN IN 2040</b> <ul style="list-style-type: none"><li>■ Maken we het water- en bodemsysteem sturend? Dat betekent: durven we te accepteren dat sommige functies weg moeten waar ze zitten, omdat ze op de huidige plek niet bestand zijn tegen de gevolgen van klimaatadaptatie (wateroverlast, overstromingen, droogte,..)?</li></ul>

## 10. Natuur en landschap

---

### DNA VAN KAMPEN: WAT KENMERKT ONZE GEMEENTE NU?

- Kenmerkend zijn de groene open landschappen en de natuurgebieden (Natura2000) in de rivierdelta.
- Historisch gezien kent Kampen een nauwe band tussen stad en platteland.
- Natuur- en waterkwaliteit in N2000-gebieden is slecht (Ministerie van Economische Zaken, Landbouw en Innovatie, 2022).

Waar staat Kampen nu?

### DATA-ANALYSE: WAAR STAAT KAMPEN NU?

- Zowel Overijssel (41%) als Nederland (25%) gemiddeld hebben een hoger percentage groen dan Kampen (32%) (VNG, 2023b).
- Kampen heeft een relatief laag percentage oppervlakte dat bedekt is met bomen en relatief veel N2000 gebieden. (VNG, 2023b).

### TRENDS, ONTWIKKELINGEN EN OPGAVEN TOT AAN 2040

Wat komt er op ons af?

- Natuur en landschap staan onder druk, biodiversiteit daalt (Gemeente Kampen, 2023c).
- Mooie groene leefomgeving, met aandacht voor biodiversiteit, groen en buurtbewoners die helpen in groenonderhoud (Gemeente Kampen, 2023c).
- Er gaat steeds meer aandacht uit naar het behoud en versterken van landschappelijke en ecologische structuren.

### DOELGROEPSGESPREKKEN

- Sterke relatie tussen de stad, de dorpen en het Kampereiland.
- Combinatie van rijke historie, cultuur en natuur te bieden op bereisbare afstand.
- IJssel als middelpunt.

Welke signalen krijgen we uit de samenleving?

### BEWONERSBIJENKOMSTEN

- Veel opgaven maar beperkte ruimte in landelijk gebied.
- Ook ruimte bieden voor agrariërs.
- Oplossing stikstofprobleem niet alleen op boeren schuiven; ook innovatie.

### GESPREKKEN MET JEUGD

- Beschermen natuur en (boeren) landschap.
- Boeren moeten blijven, zij zijn onderdeel van Kampen.
- Ruimte voor wandelen dichtbij de stad/dorp. En groen in de wijk.
- Aandacht voor dieren hebben.

Waar hebben we als Kampen iets te kiezen?

### BELANGRIJKSTE VRAAG VOOR KAMPEN IN 2040

- Hoe om te gaan met de spanning tussen landbouw, natuur en recreatie en toerisme in het buitengebied?
- Hoe zorgen we voor voldoende groen - en daarmee een leefbaar Kampen - als we ook woningen en andere functies (winkels, scholen, bedrijven) toevoegen aan de gemeente?

# Bronnen

- CBS. (2023). Groei en krimp per gemeente. Centraal Bureau Voor De Statistiek.  
[www.cbs.nl/nl-nl/visualisaties/dashboard-bevolking/regionaal/groei-en-krimp](http://www.cbs.nl/nl-nl/visualisaties/dashboard-bevolking/regionaal/groei-en-krimp)
- Gemeente Kampen. (2023a). Duurzaamheid.  
[www.kampen.nl/duurzaamheid](http://www.kampen.nl/duurzaamheid)
- Gemeente Kampen. (2023b). Erfgoed in de gemeente Kampen.  
[www.kampen.nl/erfgoed-in-de-gemeente-kampen](http://www.kampen.nl/erfgoed-in-de-gemeente-kampen)
- Gemeente Kampen. (2023c). Natuur voor Elkaar.  
[www.kampen.nl/natuur-voor-elkaar](http://www.kampen.nl/natuur-voor-elkaar)
- Gemeente Kampen. (2023d). Reevedelta – samen het mooiste gebied van Kampen ontwikkelen. Kampen.  
[www.kampen.nl/reevedelta-samen-het-mooiste-gebied-van-kampen-ontwikkelen](http://www.kampen.nl/reevedelta-samen-het-mooiste-gebied-van-kampen-ontwikkelen)
- Gemeente Kampen. (juni 12, 2023e). Ontwikkeling woningbouw Oosterholt Noord stap dichterbij. Kampen.  
[www.kampen.nl/ontwikkeling-woningbouw-oosterholt-noord-stap-dichterbij](http://www.kampen.nl/ontwikkeling-woningbouw-oosterholt-noord-stap-dichterbij)
- LISA. (2022). Overzicht LISA-data per gemeente.  
[www.lisa.nl/data/gratis-data/overzicht-lisa-data-per-gemeente](http://www.lisa.nl/data/gratis-data/overzicht-lisa-data-per-gemeente)
- Ministerie van Algemene Zaken. (maart 23, 2023). Kabinet maakt water en bodem sturend bij ruimtelijke keuzes. Nieuwsbericht | Rijksoverheid.nl.  
[www.rijksoverheid.nl/actueel/nieuws/2022/11/25/kabinet-maakt-water-en-bodem-sturend-bij-ruimtelijke-keuzes](http://www.rijksoverheid.nl/actueel/nieuws/2022/11/25/kabinet-maakt-water-en-bodem-sturend-bij-ruimtelijke-keuzes)
- Ministerie van Economische Zaken, Landbouw en Innovatie. (augustus 18, 2022). Natura 2000. Natuur En Biodiversiteit | Rijksoverheid.nl. [www.rijksoverheid.nl/onderwerpen/natuur-en-biodiversiteit/natura-2000#:~:text=Waterkwaliteit%20in%20Natura%202000%2Dgebieden&text=Er%20zijn%20%20typen%20Natura,Anders%20gaan%20aan%20aan%20natuurwaarden%20onherstelbaar%20verloren](http://www.rijksoverheid.nl/onderwerpen/natuur-en-biodiversiteit/natura-2000#:~:text=Waterkwaliteit%20in%20Natura%202000%2Dgebieden&text=Er%20zijn%20%20typen%20Natura,Anders%20gaan%20aan%20aan%20natuurwaarden%20onherstelbaar%20verloren).
- Ministerie van Financiën. (2023). De betaalbaarheid van de zorg onder druk.  
[www.rijksfinancien.nl/memorie-van-toelichting/2020/OWB/XVI/onderdeel/d17e116](http://www.rijksfinancien.nl/memorie-van-toelichting/2020/OWB/XVI/onderdeel/d17e116)
- Rijksinstituut voor Volksgezondheid en Milieu. (2022). Sportaccommodaties. Sport En Bewegen in Cijfers.  
[www.sportenbewegenincijfers.nl/kaarten/sportaccommodaties](http://www.sportenbewegenincijfers.nl/kaarten/sportaccommodaties)

- Sweco. (2023). Staat van je Straat.  
[ggc.maps.arcgis.com/apps/MapSeries/index.html?appid=4f928d7713924a57be6bc8fd478bo047](https://ggc.maps.arcgis.com/apps/MapSeries/index.html?appid=4f928d7713924a57be6bc8fd478bo047)
- VNG. (2023a). Bouwen en Wonen. WaarStaatJeGemeente.  
[www.waarstaatjegemeente.nl/dashboard/dashboard/bouwen-en-wonen](https://www.waarstaatjegemeente.nl/dashboard/dashboard/bouwen-en-wonen)
- VNG. (2023b). Duurzame Leefomgeving. WaarStaatJeGemeente.  
[www.waarstaatjegemeente.nl/dashboard/dashboard/duurzame-leefomgeving](https://www.waarstaatjegemeente.nl/dashboard/dashboard/duurzame-leefomgeving)
- VNG. (2023c). Energietransitie. WaarStaatJeGemeente.  
[www.waarstaatjegemeente.nl/dashboard/dashboard/energietransitie](https://www.waarstaatjegemeente.nl/dashboard/dashboard/energietransitie)
- VNG. (2023d). Gezondheid. WaarStaatJeGemeente.  
[www.waarstaatjegemeente.nl/dashboard/dashboard/gezondheid](https://www.waarstaatjegemeente.nl/dashboard/dashboard/gezondheid)
- VNG. (2023e). Mobiliteit. WaarStaatJeGemeente.  
[www.waarstaatjegemeente.nl/dashboard/dashboard/mobiliteit](https://www.waarstaatjegemeente.nl/dashboard/dashboard/mobiliteit)
- VNG. (2023f). Onderwijs. WaarStaatJeGemeente.  
[www.waarstaatjegemeente.nl/dashboard/dashboard/onderwijs](https://www.waarstaatjegemeente.nl/dashboard/dashboard/onderwijs)
- VNG. (2023g). Openbare Orde en Veiligheid. WaarStaatJeGemeente.  
[www.waarstaatjegemeente.nl/dashboard/dashboard/openbare-orde-en-veiligheid](https://www.waarstaatjegemeente.nl/dashboard/dashboard/openbare-orde-en-veiligheid)
- VNG. (2023h). Vitale Binnensteden en Plattelandskernen. WaarStaatJeGemeente.  
[www.waarstaatjegemeente.nl/dashboard/maatschappelijke-en-economische-veerkracht/vitale-binnensteden-en-plattelandskernen](https://www.waarstaatjegemeente.nl/dashboard/maatschappelijke-en-economische-veerkracht/vitale-binnensteden-en-plattelandskernen)
- VNG. (2023i). Werk en Inkomen. WaarStaatJeGemeente.  
[www.waarstaatjegemeente.nl/dashboard/dashboard/werk-en-inkomen](https://www.waarstaatjegemeente.nl/dashboard/dashboard/werk-en-inkomen)

## Gemeente Kampen

### Postadres

Postbus 5009  
8260 GA Kampen

### Bezoekadres

Burgemeester Berghuisplein 1  
8261 DD Kampen

☎ 14038

✉ [info@kampen.nl](mailto:info@kampen.nl)

🌐 [www.kampen.nl](http://www.kampen.nl)

📞 06 5700 8800

© Gemeente Kampen, maart 2024